

# Suðurnesjavaktin Áfangaskýrsla



Desember 2013



VELFERÐARRÁÐUNEYTIÐ

Velferðarráðuneyti: Suðurnesjavaktin Áfangaskýrsla  
Desember 2013

Útgefandi: Velferðarráðuneyti  
Hafnarhúsinu við Tryggvagötu  
150 Reykjavík  
Sími: 545 8100  
Bréfasími: 551 9165  
Netfang: postur@vel.is  
Veffang: velferdarraduneyti.is

Umbrot og textavinnsla: Velferðarráðuneyti

© 2013 Velferðarráðuneyti

ISBN 978-9979-799-81-8

## Efnisyfirlit

Helstu niðurstöður .....	4
Formáli.....	5
1 Suðurnes .....	6
2 Samband sveitarfélaga á Suðurnesjum .....	7
3 Félagsþjónusta sveitarfélaganna .....	8
4 Atvinnumál.....	11
4.1 Atvinnuþróunarfélagið Heklan.....	14
5 Fjármál heimilanna .....	14
5.1 Sýslumaðurinn í Keflavík .....	15
5.2 Íbúðalánasjóður.....	17
5.3 Gjaldþrot fyrirtækja 2009-2012 .....	18
6 Menntamál.....	18
6.1 Menntastofnanir og Þekkingarsetur .....	21
Fjölbrotaskóli Suðurnesja .....	21
Keilir, Miðstöð vísinda fræða og atvinnulífs .....	21
Miðstöð símenntunar á Suðurnesjum (MSS).....	22
Þekkingarsetur Suðurnesja.....	22
7 Heilbrigðisstofnun Suðurnesja .....	23
8 Lögreglan á Suðurnesjum .....	24
9 Stéttarfélag .....	26
10 Þjóðkirkjan og almannaheillasamtök .....	27
11 Suðurnesjavaktin .....	28
11.1 Störf Suðurnesjavaktarinnar .....	28
11.2 Helstu verkefni á vegum Suðurnesjavaktarinnar.....	31
11.3 Framtíð Suðurnesjavaktarinnar .....	32
12 Lokaorð.....	35
Fylgiskjal I .....	36

## Töflur:

Tafla 1. Fjöldi íbúa á Suðurnesjum eftir kyni og búsetu. ....	6
Tafla 2. Kostnaður við fjárhagsaðstoð sveitarfélaganna á Suðurnesjum .....	11
Tafla 3. Fjöldi einstaklinga sem komu í ráðgjöf og greiðsluaðlögun eftir landshlutum .....	15
Tafla 4. Nauðungarsala íbúðarhúsnæðis á Suðurnesjum eftir árum og tegund eigenda. ....	15
Tafla 5. Fjöldi skráðra nauðungarsöllumála og mála sem lauk með nauðungarsölu eftir ári.....	16
Tafla 6. Fjöldi útburðarmála hjá sýslumanninum í Keflavík árin 2011-2013 .....	17
Tafla 7. Gjaldprota fyrirtæki á Suðurnesjum frá árinu 2009-2012 samanborið við landið allt .....	18

## Myndir:

Mynd 1. Fjöldi einstaklinga á fjárhagsaðstoð sveitarfélaganna á Suðurnesjum 2010-2012. ....	10
Mynd 2. Aldursskipting þeirra sem fengu fjárhagsaðstoð á Suðurnesjum 2010-2012.....	11
Mynd 3. Þróun atvinnuleysis á Suðurnesjum samanborið við höfuðborgarsvæðið og landið allt .....	12
Mynd 4. Atvinnuleysi greint eftir aldri á Suðurnesjum samanborið við landið allt .....	13
Mynd 5. Fjöldi eigna Íbúðalánasjóðs sem áður voru í eigu einstaklinga og fyrirtækja .....	17
Mynd 6. Fjöldi eigna Íbúðalánasjóðs sem áður voru í eigu einstaklinga í öllum landshlutum.....	18

## Helstu niðurstöður

- Dregið hefur verulega úr atvinnuleysi á Suðurnesjum. Í maí 2012 mældist atvinnuleysi á svæðinu 9,4% en var 5,4% í september 2013. Á landinu öllu mældist atvinnuleysi í september 3,8%. 32% einstaklinga á atvinnuleysisskrá eru undir 30 ára aldri.
- Hlutfall heimila í vanskilum er hæst á Suðurnesjum en 17% íbúa á Suðurnesjum yfir 18 ára aldri eiga í alvarlegum vanskilum. Næst á eftir Suðurnesjum kemur Suðurland með 10,7% og höfuðborgarsvæðið með 9,7%.
- Eignir Íbúðalánasjóðs eru flestar á Suðurnesjum eða samtals 811. Frá því í apríl 2012 hefur eignum sjóðsins á svæðinu fjölgað um 40%. Nauðungarsölum heimila á Suðurnesjum fer enn fjölgandi og stefnir í metfjölda nauðungarsala árið 2013.
- Mikil vinna hefur verið lögð í að skilgreina styrkleika svæðisins og tækifæri til vaxtar. Fjölbreytt og metnaðarfull verkefni hafa verið lögð fram sem ætlað er að mæta þeim erfiðleikum sem steðjað hafa að svæðinu.
- Meðaltalsárangur grunnskólanema í Reykjanesbæ, Garði og Sandgerði á samræmdum prófum nú í haust er sá besti frá upphafi mælinga.
- Formlegu samstarfi Suðurnesjavaktarinnar með aðkomu velferðarráðuneytisins lýkur um áramótin.

## Formáli

Áfangaskýrsla Suðurnesjavaktarinnar kemur nú út í þriðja sinn<sup>1</sup> en hún greinir frá stöðunni á Suðurnesjum fimm árum eftir efnahagshrunið haustið 2008. Suðurnesjavaktin starfar á vegum velferðarvaktarinnar<sup>2</sup> en hlutverk hennar er fyrst og fremst að efla samstarf allra sveitarfélaga á Suðurnesjum á sviði velferðarmála. Velferðarvaktin var stofnuð að frumkvæði stjórnvalda snemma árs 2009 til að fylgjast með afleiðingum efnahagshrunsins á heimilinu í landinu. Hún er óháður greiningar- og álitsgjafi sem leggur fram tillögur til stjórnvalda og hagsmunasamtaka og fylgir þeim eftir. Suðurnesjavaktin var stofnuð í samræmi við óskir Suðurnesjamanna sem fram komu á fundi með velferðarvaktinni síðla árs 2010. Suðurnesjavaktin hóf störf snemma árs 2011 með það að markmiði að efla samstarf sveitarfélaganna á svæðinu um velferðarmál. Velferðarráðuneytið lagði vaktinni til formann og verkefnastjóra sem voru einnig tengiliðir Suðurnesjavaktarinnar við velferðarvaktina.

Um áramótin lýkur formlegu samstarfi Suðurnesjavaktarinnar og er skýrslan því um leið lokaskýrsla hópsins. Í henni kemur fram að staðan á svæðinu virðist vera á uppleið sérstaklega þegar kemur að atvinnu- og menntamálum en hingað til hefur hlutfall atvinnuleysis verið mjög hátt á svæðinu í samanburði við aðra landshluta en nýjar tölur sýna að verulega hefur dregið úr atvinnuleysi undanfarna mánuði. Einnig berast jákvæðar fréttir úr skólasamfélaginu en í nýafstöðnum samræmdum prófum var meðaltalsárangur grunnskólanema í Reykjanesbæ, Garði og Sandgerði sá besti frá upphafi. Í skýrslunni kemur hins vegar fram að margir einstaklingar á svæðinu eiga í verulegum fjárhagserfiðleikum og hlutfall vanskila er hátt. Á síðasta ári var metfjöldi nauðungarsala og stefnir í slíkt hið sama á þessu ári. Þá hefur kostnaður við fjárhagsaðstoð sveitarfélaganna farið vaxandi, líkt og annars staðar á landinu.

Í aðdraganda efnahagshrunsins stóðu Suðurnesin nokkuð verr að vígi samanborið við aðra landshluta en segja má að í framhaldi af brotthvarfi varnarliðsins árið 2006 hafi byrjað að halla undan fæti á svæðinu. Núna fimm árum eftir efnahagshrun er fyrst óhætt að segja að farið sé að birta til á svæðinu. Samfélagið á Suðurnesjum hefur gefið vel í að undanfögnu og farið úr því að bíða eftir tækifærunum í að nýta tækifærin og styrkleikana sem eru hér til staðar og vinna markvisst að því að gera Suðurnesin að enn betra samfélagi. Aðgerðir á vegum ríkis og sveitarfélaga eru að skila sér og má sem dæmi nefna að samstarf á milli aðila í velferðarþjónustu hefur styrkst með tilkomu Suðurnesjavaktarinnar, frumkvöðlastarfsemi á Ásbrú hefur farið vaxandi með tilkomu atvinnuþróunarfélagsins Heklnnar, þróunarverkefni um eflingu menntunar á Suðurnesjum skilaði áhugaverðum niðurstöðum og nýjar áherslur í skólastarfi á Suðurnesjum eru að skila árangri.

Skýrslan er byggð upp með þeim hætti að hún hefst fyrst með almennri umfjöllun um Suðurnesin og þar á eftir koma upplýsingar um stöðuna á milli ára í helstu grunnstöðum samfélagsins. Að lokum er farið yfir störf Suðurnesjavaktarinnar frá upphafi og verkefni framundan sem Suðurnesjavaktin hafði tök á að styrkja og munu væntanlega styðja vel við samfélagið á Suðurnesjum. Vitnað er í fulltrúa í Suðurnesjavaktinni á nokkrum stöðum í skýrslunni til áherslu og fróðleiks.

---

<sup>1</sup> Áfangaskýrsla Suðurnesjavaktarinnar 2011:

[http://www.velferdarraduneyti.is/media/velferdarvakt09/30062011\\_Afangaskyrsla\\_Sudurnes.pdf](http://www.velferdarraduneyti.is/media/velferdarvakt09/30062011_Afangaskyrsla_Sudurnes.pdf)

Áfangaskýrsla Suðurnesjavaktarinnar 2012:

[http://www.velferdarraduneyti.is/media/velferdarvakt09/Afangaskyrsla\\_Sudurnesjavaktar03072012.pdf](http://www.velferdarraduneyti.is/media/velferdarvakt09/Afangaskyrsla_Sudurnesjavaktar03072012.pdf)

<sup>2</sup> Vefsíðu velferðarvaktarinnar er að finna á vef velferðarráðuneytisins:

<http://www.velferdarraduneyti.is/velferdarvaktin>

## 1 Suðurnes

Á Suðurnesjum eru sveitarfélögin Grindavíkurbær, Reykjanesbær, Sveitarfélagið Garður, Sandgerðisbær og Vogar. Íbúafjöldi á svæðinu er 21.206. Samfélagið á Ásbrú telst hluti af Reykjanesbæ en þar búa nú um 1800 íbúar. Í töflu 1 má sjá hvernig íbúafjöldinn á Suðurnesjum skiptist eftir búsetu, aldri og kyni. Frá síðasta ári hefur íbúum á svæðinu fækkað örlítið en það á þó ekki við um Ásbrúarsvæðið þar sem íbúum hefur fjölgað. Íbúar á Suðurnesjum eru 6,6% af heildarmannfjölda landsins. Karlar eru nokkru fleiri en konur en munurinn er 536 manns.

Sveitarfélag	Fjöldi	Karlar	Konur	0-17 ára	18-24 ára	25-29 ára	30-39 ára	40-49 ára	50-59 ára	60+
Reykjanesb.	14.231	7.217	7.014	3.834	1.548	1.093	2.080	1.820	1.779	2.077
Garður	1.429	766	663	373	133	105	187	197	204	230
Sandgerði	1.581	831	750	427	173	118	238	182	211	232
Vogar	1.105	573	532	335	101	45	156	150	161	157
Grindavík	2.860	1.484	1.376	815	298	214	393	390	331	419
<b>Samtals</b>	<b>21.206</b>	<b>10.871</b>	<b>10.335</b>	<b>5.784</b>	<b>2.253</b>	<b>1.575</b>	<b>3.054</b>	<b>2.739</b>	<b>2.686</b>	<b>3.115</b>

Tafla 1. Fjöldi íbúa á Suðurnesjum eftir kyni og búsetu. Hagstofa Íslands 1. janúar 2013.

Eins og greint hefur verið frá í fyrri áfangaskýrslum hefur svæðið skorið sig úr í samanburði við önnur landsvæði sérstaklega hvað varðar atvinnuleysi, menntunarstig og fjölda örorkulífeyrisþega. Samkvæmt upplýsingum frá Tryggingastofnun ríkisins frá árinu 2012 eru 7,5% einstaklinga á aldrinum 16 - 66 ára á örorkulífeyri. Á Suðurnesjum hefur hlutfall einstaklinga í þessum hópi hækkað um 1,2% síðastliðin tvö ár en það stendur núna í 10% en næst kemur Suðurland með 9,1%. Í síðustu áfangaskýrslu var litið aftur til ársins 2003 en þá var staðan önnur og hlutfall örorkulífeyrisþega á Suðurnesjum var 6,6% og svæðið skar sig ekki úr í samanburði við aðra landshluta. Þá var hlutfall örorkulífeyrisþega á Norðurlandi eystra 7% og í Reykjavík 6,7%. Frá og með árinu 2007 fór örorkulífeyrisþegum á Suðurnesjum að fjölga og svæðið fór að skera sig úr og hefur gert síðan.

Suðurnesin urðu illa úti í efnahagshruninu haustið 2008 en segja má að það hafi í raun verið annað áfallið sem dundi yfir svæðið þar sem mikilvæg atvinnustoð fór af svæðinu við brotthvarf varnarliðsins haustið 2006. Nauðungarsölum fer enn fjölgandi og eignir Íbúðalánasjóðs eru flestar á Suðurnesjum samanborið við aðra landshluta. Umboðsmaður skuldara opnaði útibú í Reykjanesbæ í desember 2010 til þess að mæta auknu álagi á svæðinu. Þrátt fyrir að mikið hafi dregið hafi úr atvinnuleysi á svæðinu eru Suðurnes enn með hæst hlutfall atvinnuleysis. Menntunarstigið á Suðurnesjum er einnig hlutfallslega lægra en á öðrum svæðum landsins. Það má hugsanlega rekja til þess að hér áður fyrr var næga vinnu að hafa á svæðinu í tengslum við sjávarútveg og sérstaklega í tengslum við veru varnarliðsins á Keflavíkurlugvelli. Störf hjá varnarliðinu voru yfirleitt vel launuð og þar höfðu margir kost á að vinna sig upp og sækja námskeið og ýmsa aðra þjálfun.

## 2 Samband sveitarfélaga á Suðurnesjum

---

Sveitarfélögin á Suðurnesjum, Grindavíkurbær, Reykjanesbær, Sandgerðisbær, Sveitarfélagið Garður og Sveitarfélagið Vogar mynda landshlutasamtökin Samband sveitarfélaga á Suðurnesjum (SSS) og eiga aðild að Sambandi íslenskra sveitarfélaga. Samkomulag er milli Sambands íslenskra sveitarfélaga og landshlutasamtakanna um tiltekna verkaskiptingu milli þessara aðila sem er í meginatriðum þannig, að sambandið annast samskipti við ríkisvaldið um löggjafarmál og þau málefni er snerta sveitarfélögin í heild, en landshlutasamtökin fara með byggðarmál og sérstök hagsmunamál hvers landshluta.

Markmið SSS er að vinna að hagsmunum aðildarsveitarfélaga ásamt því að efla samvinnu sveitarfélaganna og sveitarstjórnarmanna. Sambandið vinnur að sameiginlegum málum er löggjafinn kann að fela því. Það kemur fram sem heild í sameiginlegum málum gagnvart ríkisvaldinu og öðrum. Helstu verkefni SSS eru ábyrgð á málaflokknum um málefni fatlaðs fólks, almenningssamgöngur og hagsmunagæsla ýmiss konar. Auk þess ber SSS ábyrgð á Heklunni, atvinnuþróunarfélagi Suðurnesja. Heklan var sett á laggirnar í aprílmánuði 2011. Ýmis verkefni frá ríkisvaldinu fara í gegnum rekstur Heklunnar og ber þar að nefna vaxtarsamning Suðurnesja, menningarsamning Suðurnesja ásamt verkefnum tengdum atvinnuráðgjöf. Heklan styður við atvinnuþróun, nýsköpun og frumkvöðla á Suðurnesjum með samstarfi við einstaklinga, fyrirtæki, samtök, sveitarfélög og aðra hagsmunaaðila. Heklan sér um rekstur frumkvöðlasetsins Eldeyjar. Helstu markmið vaxtarsamnings Suðurnesja eru að efla samstarf fyrirtækja, háskóla og opinberra stofnana um þróun og nýsköpun í þágu atvinnulífsins. Mikil áhersla er lögð á að þróa og efla klasasamstarf vaxtargreina svæðisins og efla svæðisbundna sérþekkingu á vel skilgreindum styrkleikasviðum. Helstu styrkleikar svæðisins eru flug og flugöryggi, heilsutengd verkefni, orka og tækni, sjávarútvegur, matvæli og ferðapjónusta.

Menningarsamningi Suðurnesja er ætlað að efla samstarf á sviði menningarmála á svæðinu, stuðla að nýsköpun og fjölbreytni í menningu og menningartengdri ferðapjónustu auk þess að fjölga atvinnutækifærum á sviði menningar og lista. Stjórn SSS í samvinnu við samráðshóp annast samræmingu fjárhags- og framkvæmdaáætlunar sameiginlegra verkefna og stofnana sveitarfélaganna.

Eitt af stærstu verkefnum Sambands sveitarfélaga á Suðurnesjum á síðustu mánuðum var að vinna sóknaráætlun fyrir Suðurnes. Markmið verkefnisins er, eins og segir í minnisblaði til ríkisstjórnar um málið „að einfalda og efla samskipti ríkis og sveitarfélaga og tryggja gagnsæi, hagkvæmni, hlutlægni og skilvirkni við úthlutun og umsýslu fjárveitinga úr ríkissjóði sem ekki fara til lögbundinna verkefna í landshlutum.“ Þetta byggir á þeirri framtíðarsýn að þeir fjármunir sem Alþingi ráðstafar hverju sinni af fjárlögum til verkefna í einstökum landshlutum á sviði atvinnumála, byggða- og samfélagsþróunar byggji á sóknaráætlunum hvers landshluta og renni um einn farveg á grundvelli samnings til miðlægs aðila í hverjum landshluta. Til þess að svo megi verða þarf að forgangsraða verkefnum og áherslum hvers landshluta í gegnum sóknaráætlanir.

Mikil vinna hefur farið fram á Suðurnesjum á undanförunum árum í þá átt að skilgreina styrkleika svæðisins og tækifæri til vaxtar meðal annars í tengslum við vaxtarsamning sem undirritaður var árið 2010, við þjóðfund sem haldinn var 2010, við IPA umsókn sem unnin var á árunum 2011-2012, í tengslum við gerð Svæðisskipulags Suðurnesja 2012 og á vegum



Þróunarfélags Keflavíkurflugvallar (Kadeco). Var byggt á þeirri vinnu við vinnslu sóknaráætlunar og skerpt á henni á sérstökum vinnufundi í tengslum við aðalfund Sambands sveitarfélaga á Suðurnesjum (SSS) 6. október 2012. Niðurstaða þessarar vinnu voru eftirfarandi verkefni:

<b>1. Rannsókn og greining á áhrifum stóriðju á samfélagið á Suðurnesjum</b>
<b>2. Efling fullvinnslu á sjávarfangi</b>
<b>3. Styrking flugvallarins og tengdrar starfsemi</b>
<b>4. Heilsutengd þjónusta</b>
<b>5. Starfsgreinakynning fyrir nemendur í 9.-10. bekk</b>
<b>6. Greining tækifæra í fjarnámskennslu á háskólastigi</b>
<b>7. Samstarfsvettvangur námsráðgjafa í grunnskólum</b>
<b>8. Efling skapandi smiðju fyrir ungt fólk</b>
<b>9. Skilgreining menntastofnana</b>
<b>10. Efling tónlistarhefðar á Suðurnesjum</b>
<b>11. Sameining og/eða samstarf í stjórnsýslu</b>
<b>12. Bætt ímynd og efling sjálfsmyndar</b>
<b>13. Efling vitundar um umhverfis- og vottunarmál</b>
<b>14. Upplýsingamiðlun til ferðamanna</b>

Öll þessi verkefni falla vel að þeirri stefnumótun sem hefur átt sér stað á Suðurnesjum undanfarin ár og eiga að nýtast í að mæta þeim erfiðleikum sem að svæðinu steðja í kjölfar brotthvarfs varnarliðsins 2006 og efnahagshrunsins 2008 og tíundaðir eru í stöðugreiningunni sem gerð var við upphaf vinnunnar. Ofangreind verkefni nýtast vel til að leggja grunninn að frekara starfi til sóknar, til að mynda með því að stuðla að auknu samstarfi, vandaðri greiningu á tækifærum og til að hleypa af stokkunum nýjum verkefnum sem renna stoðum undir sókn svæðisins.

### **3 Félagsþjónusta sveitarfélaganna**

Á Suðurnesjum eru starfræktar þrjár félagsþjónustur: Í Reykjanesbæ, Grindavíkurbæ og Sandgerðisbæ en þar er rekin sameiginleg félagsþjónusta fyrir Sandgerðisbæ, Garð og Voga. Félagsþjónustan í Reykjanesbæ sinnir flestum skjólstæðingum á svæðinu en samkvæmt upplýsingum þaðan hefur beiðnum um fjárhagsaðstoð fjölgað síðastliðið ár. Einnig hefur beiðnum um heimildargreiðslur fjölgað en það eru greiðslur sem veittar eru aukalega vegna sérstakra aðstæðna eins og til dæmis vegna húsnæðismála, náms, heilbrigðisþjónustu eða kostnaðar vegna barna. Í Reykjanesbæ hefur bið eftir félagslegu húsnæði lengst.

Að sögn Heru Óskar Einarsdóttur, félagsráðgjafa og forstöðumanns stoðdeildar fjölskyldu- og félagsþjónustu Reykjanesbæjar, eru ákveðnir hópar sem félagsþjónustan hefur áhyggjur af en það eru öryrkjar, sjúklingar og þeir sem eru á endurhæfingarlífeyri. „Þetta eru þeir sem þurfa einnig að standa straum af kostnaði vegna lyfja sem þeir hafa oft ekki efni á að leysa út. Nýtt greiðsluþátttökukerfi vegna kaupa á lyfjum hefur reynst mörgum einstaklingum erfitt,“ segir Hera.

Hera segir að félagsþjónustan sé að leggja meiri áherslu á að greina skjólstæðingana betur og koma þeim í rétt kerfi þannig að þeir fái viðeigandi úrræði. Hún segir hinsvegar að úrræði skorti fyrir:

- eldri hópurinn og þá sem hafa verið á fjárhagsaðstoð til lengri tíma
- þá sem eiga við fíknivanda að stríða
- einstaklinga af erlendum uppruna

Undanfarin ár hefur aldurshópurinn 20-30 ára verið í meirihluta meðal þeirra sem eru á fjárhagsaðstoð og þar af leiðandi hafa þau úrræði sem gripið hefur verið til undanfarið nær eingöngu miðast að unga fólkinu. „Atvinnutorgið er úrræði sem hefur reynst vel en það er samstarfsverkefni Reykjanesbæjar, Vinnumálastofnunar og velferðarráðuneytisins,“ segir Hera. Atvinnutorgið er ætlað einstaklingum á aldrinum 16-25 ára sem hvorki eru á vinnumarkaði né í námi. Þarna fer fram einstaklingsmiðuð þjónusta í formi ráðgjafar og stuðnings, veitt er aðstoð við atvinnuleit og boðið er upp á fræðslu og námskeið af ýmsu tagi. Árið 2012 sinnti Atvinnutorgið málefnum 74 einstaklinga, 70% notenda voru karlmenn og 30% konur. Helmingur notenda eða 37 einstaklingar hættu í Atvinnutorginu vegna ráðningar í störf á almennum vinnumarkaði eða vegna náms, 5 var vísað í starfsendurhæfingu eða önnur úrræði og 7 einstaklingar voru metnir óvinnufærir af heilsufarsástæðum.

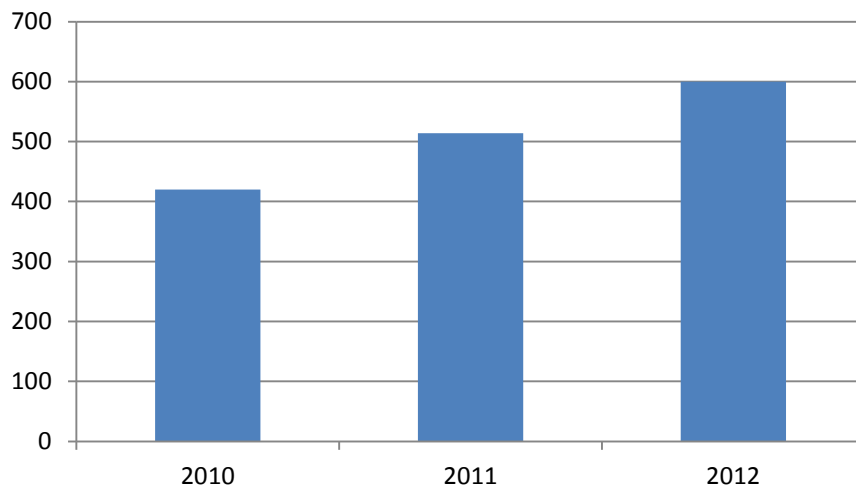
Einstaklingum af erlendum uppruna hefur farið fjölgandi meðal þeirra sem fá fjárhagsaðstoð hjá Reykjanesbæ. Þeir geta hinsvegar ekki nýtt sér öll úrræði sem bjóðast þar sem þeir hafa ekki náð nógu góðum tókum á íslenskunni.

Samhliða fjölgun einstaklinga sem fá fjárhagsaðstoð hefur álag á starfsfólk félagsþjónustunnar aukist. „Síðastliðinn vetur var mörgum erfiður, mikil reiði var áberandi meðal einstaklinga og kom fyrir að starfsfólki var ögrað og jafnvel hótáð. Félagsþjónustan hefur þar af leiðandi verið að leggja markvissari áherslu á handleiðslu og stuðning við starfsfólk,“ segir Hera.

Kristín Þyrí Þorsteinsdóttir, félagsmálastjóri í Sandgerði, Garði og Vogum, tekur að mörgu leyti undir með Heru en þar hefur beiðnum um fjárhagsaðstoð einnig farið fjölgandi. Í sveitarfélaginu Vogum virðist staðan vera verri en þar eru einstaklingar að meðaltali lengur á fjárhagsaðstoð en í Sandgerði og Garði. Þar eru einnig greiddar út hlutfallslega flestar húsaleigubætur en hinsvegar er ekki bið eftir félagslegu leiguhúsnæði líkt og í Reykjanesbæ. „Við tókum einnig undir að það þurfi að greina betur einstaklingana á fjárhagsaðstoð,“ segir Kristín. „Við verðum vör við að margir þessara einstaklinga þurfa á endurhæfingu að halda og þeir eru í raun oft ekki tilbúnir til þess að fara aftur út á vinnumarkaðinn þegar kemur að því að þeir fái störf.“ Kristín segir að félagsþjónustan hafi ráðið starfsmann til þess að sinna þessum hópi sérstaklega með því að veita öflugri einstaklingsráðgjöf þar sem útbúin er

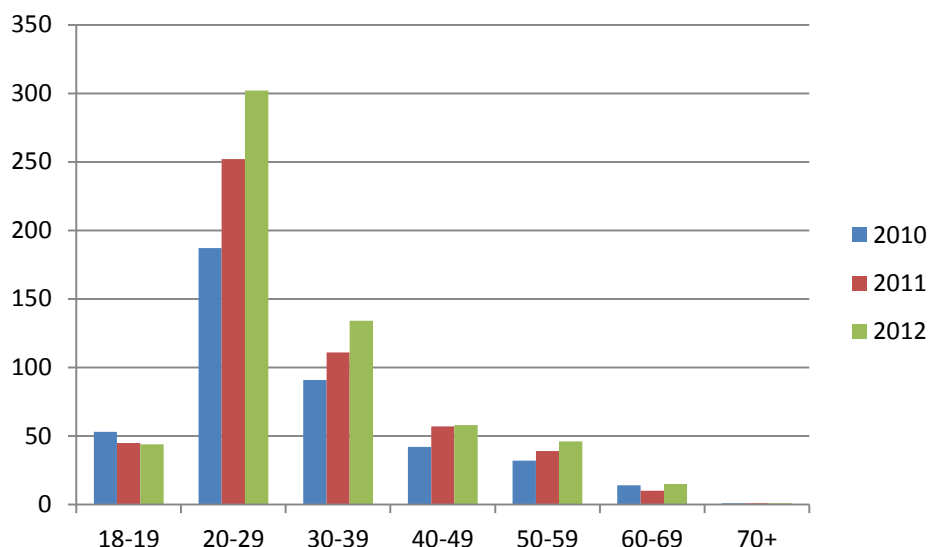
ákveðin virkniáætlun fyrir viðkomandi. „Við bindum miklar vonir við að þetta skili árangri þannig að fólk verði betur í stakk búið til þess að fara aftur á vinnumarkaðinn,“ segir Kristín.

Eins og sjá má á mynd 1 hefur fjöldi einstaklinga á fjárhagsaðstoð á Suðurnesjum farið vaxandi en árið 2012 fengu 600 einstaklingar fjárhagsaðstoð en þeir voru 515 árið 2011 og 420 árið 2010. Hjá félagsþjónustunni í Sandgerði, Garði og Vogum hefur orðið mest aukning á milli ára eða 35%. Í Grindavík fjölgaði einstaklingum á fjárhagsaðstoð um rúm 33% og um 12,5% í Reykjanesbæ. Þá hefur börnum á framfæri þeirra sem fengu fjárhagsaðstoð á Suðurnesjum fjölgað úr 311 í 362 eða um 16% á milli ára.



**Mynd 1. Fjöldi einstaklinga á fjárhagsaðstoð sveitarfélaganna á Suðurnesjum 2010-2012. Félagsþjónustur á Suðurnesjum, maí 2013.**

Þrátt fyrir að þau vinnumarkaðsátök sem ýtt hefur verið úr vör hafi mikið til beinst að unga fólkinu er það samt sem áður stærsti hópurinn á fjárhagsaðstoð en 58% þeirra sem fengu fjárhagsaðstoð á árinu 2012 voru undir 30 ára aldri (sjá mynd 2). Í nýjasta hefti Hagtíðinda, sem gefið er út af Hagstofu Íslands, kemur fram að fjölmennasti hópurinn sem þáði fjárhagsaðstoð hjá sveitarfélögum á landinu árið 2012 var á aldrinum 25-39 ára eða tæp 43% og tæpur þriðjungur viðtakenda sama ár var undir 25 ára aldri.



**Mynd 2. Aldursskipting þeirra sem fengu fjárhagsaðstoð á Suðurnesjum frá 2010-2012. Félagsþjónustur á Suðurnesjum, maí 2013.**

Hjá öllum félagsþjónustunum á svæðinu eru flestir að fá fjárhagsaðstoð í um það bil 1-4 mánuði. Hjá Reykjanesbæ voru 52 einstaklingar sem fengu fjárhagsaðstoð allt árið 2012. Kostnaður sveitarfélaganna á Suðurnesjum við fjárhagsaðstoð hefur aukist verulega undanfarin þrjú ár eða nær tvöfaldast eins og sjá má á töflu 2.

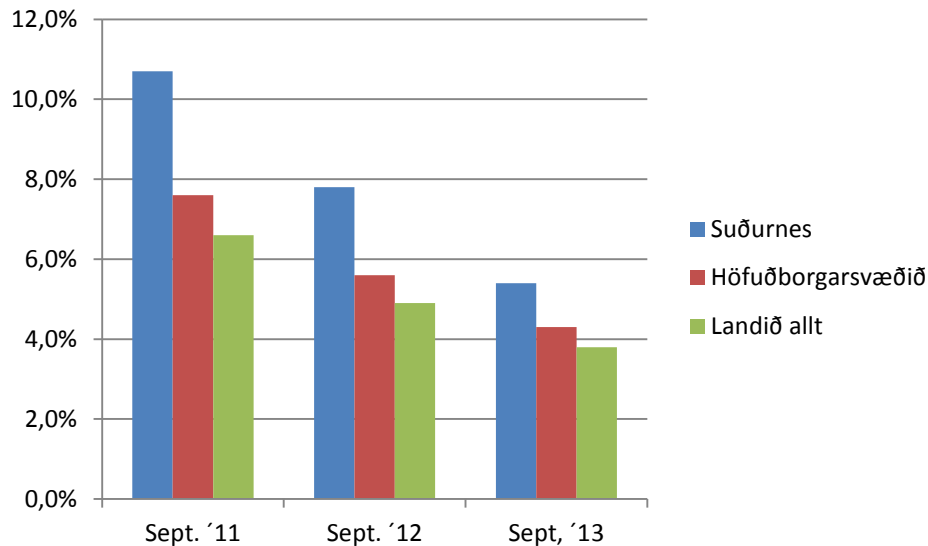
	2010	2011	2012
Reykjanesbær	111.003.335	160.060.932	218.270.167
Grindavíkurbær	10.277.057	14.022.360	15.528.830
Sandgerðisbær/Garður/Vogar	15.721.746	21.729.572	32.619.816
<b>Samtals</b>	<b>137.002.138</b>	<b>195.812.864</b>	<b>266.418.813</b>

**Tafla 2. Kostnaður við fjárhagsaðstoð sveitarfélaganna á Suðurnesjum árin 2010 - 2012. Félagsþjónustur á Suðurnesjum, maí 2013.**

## 4 Atvinnumál

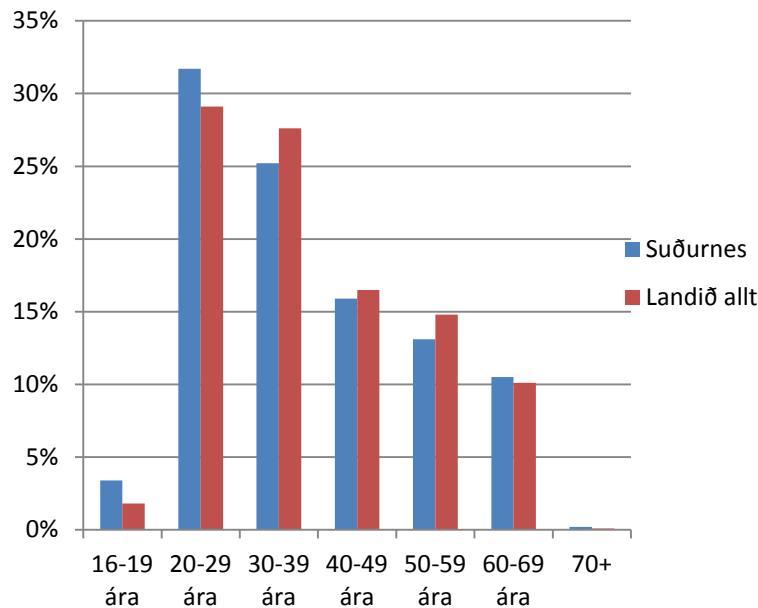
Verulega hefur dregið úr atvinnuleysi á Suðurnesjum frá því fyrsta áfangaskýrsla Suðurnesjavaktarinnar kom út, en í mars 2011 mældist atvinnuleysi 14,5% á meðan það var 8,6% yfir landið allt. Í september 2013 var hlutfall atvinnuleysis á svæðinu komið niður í 5,4% en yfir landið allt var hlutfallið 3,8%. Á mynd 3 má sjá þróun atvinnuleysis síðastliðin þrjú ár en á Suðurnesjum hefur dregið mest úr atvinnuleysi samanborið við höfuðborgarsvæðið og landið allt. Þessa fækkun má að einhverju leyti rekja til þess að bótatímabil var fært aftur niður í þrjú ár um síðustu áramót. Á árinu 2012 voru 108 einstaklingar sem fullnýttu bótarétt sinn og gert er ráð fyrir að 128 einstaklingar muni fullnýta bótarétt sinn á þessu ári. Þá hefur Liðsstyrkur, átak sem nú er í gangi og miðar að því að aðstoða þá sem lengst eru komnir með að nýta bótarétt sinn við að fá vinnu, gengið ágætlega. Það virðist vera að birta til í

atvinnumálum á svæðinu og þeim fjölgar sem skrá sig af bótum vegna þess að þeir eru komnir með vinnu eða eru að fara í nám. Hlutfall á milli kynja á atvinnuleysissskrá hefur verið nokkuð jafnt en undanfarið hefur körlum fækkað meira og eru þeir 42% hópsins en konur eru 58%. Á svæðinu hefur mest dregið úr atvinnuleysi í Sandgerði. Í maí 2012 mældist atvinnuleysi í Sandgerði 11,4% en í september síðastliðnum mældist það 5,7%. Eins og áður mældist minnsta atvinnuleysið í Grindavík eða 2,6%.



**Mynd 3. Þróun atvinnuleysis á Suðurnesjum samanborið við höfuðborgarsvæðið og landið allt árin 2011-2013. Vinnumálastofnun, september 2013.**

Íris Guðmundsdóttir, forstöðumaður Vinnumálastofnunar á Suðurnesjum, segir að markmiðið hjá stofnuninni sé að bæta yfirsýnina og greina atvinnuleitendur betur. „Við þurfum að gera þarfagreiningu á hópnum sem við erum með á skrá til þess að geta þjónustað einstaklingana betur. Hér eru einnig margir sem eru búnir að vera mjög lengi á skrá og eru jafnvel ekki lengur vinnufærir og þeir einstaklingar þurfa þá að komast í viðeigandi úrræði,“ segir Íris. Að sögn Írisar eru tæp 32% þeirra sem eru á skrá undir 30 ára aldri (sjá mynd 4). Þrátt fyrir að það hlutfall hafi minnkað um 5% frá því á síðasta ári þá sé það ekki góð staða og mikilvægt sé að halda þessum hópi í virkni og þjálfun.



**Mynd 4. Atvinnuleysi greint eftir aldri á Suðurnesjum samanborið við landið allt. Vinnumálastofnun, september 2013.**

Í síðustu áfangaskýrslum hefur komið fram að menntunarstig atvinnuleitenda á Suðurnesjum sé mun lægra samanborið við landið allt. Sú staðreynd á enn við en 72,5% atvinnuleitenda á Suðurnesjum eru einungis með grunnskólapróf en á landsvísu er hlutfallið 44%. Hlutfall atvinnuleitenda á Suðurnesjum sem lokið hafa háskólaprófi er 6,3% en yfir landið allt er hlutfallið 22%, samkvæmt upplýsingum frá Vinnumálastofnun. Þess má geta að í maí 2012 var hlutfall atvinnuleitenda á Suðurnesjum sem lokið hafa háskólaprófi 5,3%.

Vorið 2012 var STARF vinnumiðlun sett á laggirnar en það er þriggja ára tilraunaverkefni á vegum velferðarráðuneytisins, Vinnumálastofnunar, Samtaka atvinnulífsins og Alþýðusambands Íslands. Markmið verkefnisins er að efla vinnumiðlun og stuðla að virkari vinnumarkaðsaðgerðum sem jafnframt auki líkur atvinnuleitenda á því að fá störf á vinnumarkaði að nýju. Verkefnið nær meðal annars til þeirra atvinnuleitenda á Suðurnesjum sem eru félagsmenn í Verkalýðs- og sjómannafélagi Keflavíkur, Verkalýðsfélagi Grindavíkur, Sjómanna- og vélstjórafélagi Grindavíkur, Verkalýðs- og sjómannafélagi Sandgerðis og FIT (Félag iðn- og tæknigreina). Þessi stéttarfélag sameinast um þjónustumiðstöð í húsnæði Verkalýðs- og sjómannafélags Keflavíkur. Guðbjörg Kristmundsdóttir er atvinnuráðgjafi hjá STARF á Suðurnesjum og segir hún nokkuð meiri bjartsýni ríkja meðal fólks en fyrir um ári síðan. „Fyrir um ári síðan var alls enga vinnu að fá en það virðist vera að breytast en störfin mættu auðvitað vera mun fleiri,“ segir Guðbjörg. Hún segir jafnframt að atvinnuleitendur séu misjafnlega duglegir í atvinnuleit en á meðan flestir reyna hvað þeir geta til þess að fá starf þá séu einstaklingar innan um sem leggi sig ekki nógu vel fram og það þurfi að vinna sérstaklega með þann hóp. „Það sem við höfum helst áhyggjur af er yngri hópurinn eða einstaklingar upp úr tvítugu sem eru komnir á bætur. Við sjáum það líka koma fyrir að þriðja kynslóðin kemur og skráir sig hjá okkur og það er ekki góð þróun. Þessi hópur þarf mikla hvatningu og mikilvægt að hann nýti sér öll þau úrræði sem eru í boði,“ segir Guðbjörg. Um þriðjungur þeirra sem eru á skrá hjá STARF á Suðurnesjum eru Pólverjar en þeir hafa

sérstaklega verið hvattir til þess að nýta sér íslenskunámskeið og fleira sem stendur þeim til boða. Guðbjörg segir að STARF leggi mikla áherslu á vinnumiðlunarþáttinn og eigi í góðum samskiptum við atvinnurekendur á svæðinu.

STARF er með þjónustumiðstöðvar í fleiri landshlutum og segist Guðbjörg ekki geta sagt til um hvort staðan á Suðurnesjum sé mikið verri en annars staðar. Hóparnir sem fá þjónustu séu mjög ólíkir og erfitt sé að bera þá saman.

Bæði Íris og Guðbjörg taka undir að það ríki meiri bjartsýni á svæðinu um þessar mundir hvað atvinnumálin varðar og það sé mjög jákvætt hve allir aðilar sem koma að þessum málum (með einhverjum hætti) séu tilbúnir til þess að vinna saman að því að bæta stöðuna í samfélaginu.

#### 4.1 Atvinnuþróunarfélagið Heklan

Atvinnuþróunarfélagið Heklan var formlega sett á laggirnar í apríl 2011 en iðnaðarráðuneytið og Byggðastofnun leggja því til 20 milljónir króna á ári. Samband sveitarfélaga á Suðurnesjum aflar mótframlaga og sér að öðru leyti um fjármögnun starfseminnar eins og tíðkast í atvinnuþróunarfélögum annarra landshluta. Verkefni Heklunnar eru fjölbreytt og eru flest á sviði atvinnu- og byggðapróunar auk nýsköpunarverkefna. Heklan sér einnig um rekstur vaxtarsamnings Suðurnesja og menningarsamnings Suðurnesja.

Í Eldey frumvöðlasetri, þar sem Heklan hefur aðsetur, blómstrar frumkvöðlastarfsemi og starfa þar nú á þriðja tug sprotafyrirtækja og hátt í 60 starfsmenn. Fyrir um ári síðan voru sprotafyrirtækin 18 talsins og starfsmenn um 30. Fyrirtækin eru í fjölbreyttri starfsemi en þar á meðal eru fyrirtæki sem starfa við hugbúnað, hönnun, ráðgjöf og fleira. Heklan aðstoðar frumkvöðla við að stíga sín fyrstu skref, þróa viðskiptahugmyndir og koma sprotafyrirtækjum á legg. Hægt er að fá leigt smiðjurými, skrifstofurými og aðstöðu í opnu vinnurými og um þessar mundir er um það bil helmingur húsnæðisins kominn í útleigu en húsnæðið er alls 3.300 fermetrar. Haldin eru námskeið fyrir frumkvöðla og eins hafa leigjendur haldið námskeið í húsinu en þeir hafa aðgang að fundarrýmum og kennslustofu.

## 5 Fjármál heimilanna

---

Í skýrslu frá Creditinfo kemur fram að í apríl 2013 voru 2602 einstaklingar sem áttu í alvarlegum vanskilum eða 17% íbúa á Suðurnesjum yfir 18 ára aldri. Næst á eftir Suðurnesjum kom Suðurland með 10,7% og höfuðborgarsvæðið með 9,7%. Að sögn Ásdísar Leifsdóttur sem starfað hefur hjá Umboðsmanni skuldara á Suðurnesjum eru margir sem eiga mjög erfitt. „Það hefur ekki dregið úr aðsókn til okkar og ég get ekki sagt að ástandið sé bjart, að minnsta kosti ekki frá mínum bæjardyrum séð,“ segir Ásdís. „Það ríkir mikil reiði yfir þessari stöðu en fólk er að vonast til þess að ný ríkisstjórn muni láta til sín taka.“ Ásdís segir að húsnæðismálin séu sérstaklega slæm á svæðinu, mikil eftirspurn sé eftir leiguhúsnæði og að löng bið sé eftir félagslegu húsnæði að sögn þeirra sem til hennar leita. Í töflu 3 má sjá fjölda einstaklinga sem farið hafa í ráðgjöf og greiðsluáðlögun á Suðurnesjum samanborið við landið allt frá því Umboðsmaður skuldara tók til starfa.

	Austurl.	Kraginn	Norðurl.	Suðurnes	Reykjavík	Suðurl.	Vestfirðir	Vesturl.	Útlönd	Alls
Greiðsluaðl.	82	1317	269	<b>524</b>	1765	364	39	169	110	4639
Ráðgjöf	49	576	228	<b>362</b>	978	172	19	78	57	2519
<b>Alls</b>	<b>131</b>	<b>1893</b>	<b>497</b>	<b>886</b>	<b>2743</b>	<b>536</b>	<b>58</b>	<b>247</b>	<b>167</b>	<b>7158</b>

Tafla 3. Fjöldi einstaklinga sem komu í ráðgjöf og greiðsluaðlögun eftir landshlutum frá ágúst 2010 - apríl 2013. Umboðsmaður skuldara, maí 2013.

Umboðsmaður skuldara hefur verið starfandi á svæðinu síðastliðin 3 ár en í kjölfar niðurskurðar á þessu ári hefur dregið úr þjónustu til íbúa á svæðinu með þeim hætti að ekki var ráðið í stöðu starfsmanns sem lét af störfum um mitt ár. Þá hefur opnunartími verið stytur en starfsmaður er nú með viðveru þrjá daga í viku í stað fimm. Telst það skjóta skökku við að dregið sé úr nærþjónustunni á því svæði þar sem vandinn er einna mestur.

## 5.1 Sýslumaðurinn í Keflavík

Nauðungarsölum heimila á Suðurnesjum hefur farið fjölgandi undanfarin ár. Þróun í nauðungarsölum síðastliðin ár gefur til kynna að erfiðleikar íbúa á svæðinu hafi í raun hafist fyrir hrun, en strax árið 2008 varð mikil aukning í nauðungarsölum íbúðarhúsnæðis hjá sýslumanninum í Keflavík, sbr. töflu 4.

	Íbúðir einstaklinga		Íbúðir lögaðila		Alls	
	Fjöldi	Hlutfall	Fjöldi	Hlutfall	Fjöldi	Hlutfall
2001	22	95,7%	1	4,3%	23	100%
2002	28	80,0%	7	20,0%	35	100%
2003	34	89,5%	4	10,5%	38	100%
2004	32	97,0%	1	3,0%	33	100%
2005	12	80,0%	3	20,0%	15	100%
2006	6	85,7%	1	14,3%	7	100%
2007	20	76,9%	6	23,1%	26	100%
2008	47	43,1%	62	56,9%	109	100%
2009	59	79,7%	15	20,3%	74	100%
2010	215	85,7%	36	14,3%	251	100%
2011	120	52,4%	109	47,6%	229	100%
2012	185	78,1%	52	21,9%	237	100%
27.11.2013	202	86,0%	33	14,0%	235	100%
<b>Alls</b>	<b>982</b>	<b>72,4%</b>	<b>330</b>	<b>27,6%</b>	<b>1312</b>	<b>100%</b>

Tafla 4. Nauðungarsala íbúðarhúsnæðis á Suðurnesjum eftir árum og tegund eigenda. Sýslumaðurinn í Keflavík, nóvember 2013.

Árið 2012 náðu nauðungarsölurnar hámarki en þá var fjöldi nauðungarsölumála alls 285 og er þá átt við bæði íbúðar- og atvinnuhúsnæði, sbr. töflu 5. Árið 2013 höfðu þann 27. nóvember verið seldar alls 283 eignir (235 íbúðir, 37 atvinnuhúsnæði, 11 annað) og við blasir að seldar eignir í árslok verði fleiri en árið 2012, eða rétt um 300 talsins.



Þrátt fyrir þennan fjölda nauðungarsölumála er hlutfall íbúa á Suðurnesjum hátt sem gert hafa greiðsluaðlögunarsamninga samkvæmt lögum nr. 101/2010 um greiðsluaðlögun einstaklinga og staðið við þá. Slíkum málum getur lokið með því að eigendur leggi inn beiðni um að sýslumaður afmái af eign þeirra þann hluta áhvílandi veðskulda sem er umfram markaðsverð íbúðar þeirra. Á árinu 2013 hefur nokkrum málum lokið með þessum hætti þar sem umsækjendur hafa fengið afmáningu veðskulda hjá sýslumanni að undangengnu greiðslumati hjá Umboðsmanni skuldara.

	Nýskráð mál	Seldar eignir		
		Íbúðarhúsnæði	Atvinnuhúsnæði	Alls
2008	651	109	3	112
2009	479	74	19	93
2010	591	251	28	279
2011	788	229	24	253
2012	635	237	48	285
27.11.2013	561	235	48	283
<b>Alls</b>	<b>3705</b>	<b>1135</b>	<b>170</b>	<b>1305</b>

Tafla 5. Fjöldi skráðra nauðungarsölumála og mála sem lauk með nauðungarsölu eftir ári. Sýslumaðurinn í Keflavík, nóvember 2013.

Í meginráttum deilist fjöldi nauðungarseldra eigna á sveitarfélögin í líkum hlutföllum og íbúafjölda, þó eru hlutfallslega seldar aðeins fleiri eignir í Sandgerði og Garði miðað við íbúafjölda.

Árið 2012 kom út skýrsla<sup>3</sup> um rannsókn á orsökum nauðungarsala heimila á Suðurnesjum árin 2001-2011 en sú rannsókn var unnin á vegum sýslumannsembættisins í Keflavík. Rannsóknin leiddi meðal annars í ljós að á tímabilinu voru 840 íbúðir á Suðurnesjum seldar á nauðungarsölu, þar af voru 595 (71%) í eigu einstaklinga á móti 245 (29%) í eigu lögaðila. Mikill meirihluti nauðungarseldra íbúða á tímabilinu 2007–2011 var keyptur eða byggður 2002 eða síðar. Jafnframt voru 66% af nauðungarseldum íbúðum einstaklinga á tímabilinu aðeins í eigu þeirra í 2–4 ár og um 20% íbúðanna í 5–7 ár. Um 470 manns, eða 46% einstaklinganna sem misstu íbúð sína á nauðungarsölu á tímabilinu öllu, voru skráðir til lögheimilis í hinni nauðungarseldu íbúð á degi sölunnar. Í 320 málum voru eigendur skráðir til heimilis annars staðar, flestir á Suðurnesjum (47%), næstflestir á höfuðborgarsvæðinu (28,5%), í öðrum landshlutum bjuggu 10,5% og tæp 14% bjuggu í útlöndum. Fjölskyldugerð þeirra einstaklinga sem misstu íbúðir sínar á tímabilinu skiptist þannig að í um 40% mála voru eigendur í sambúð eða hjónabandi og í tæpum helmingi málanna, eða 290 málum alls, voru börn á heimilinu, þar af átta börnin í 131 máli (22%) lögheimili í hinni seldu íbúð.

Í framhaldi af niðurstöðum skýrslunnar er fyrirhugað að leggja fram könnun á stöðu þeirra sem misstu húsnæði sitt á nauðungarsölu á Suðurnesjum á árunum 2006-2010 þar sem kannaður verður sérstaklega aðdragandi að húsnæðismissi svo og afdrif einstaklinga og fjölskyldna, með sérstakri áherslu á barnafjölskyldur.

<sup>3</sup> <http://www.velferdarraduneyti.is/rit-og-skyrslur-vel/nr/33749>

## Útburðarmál

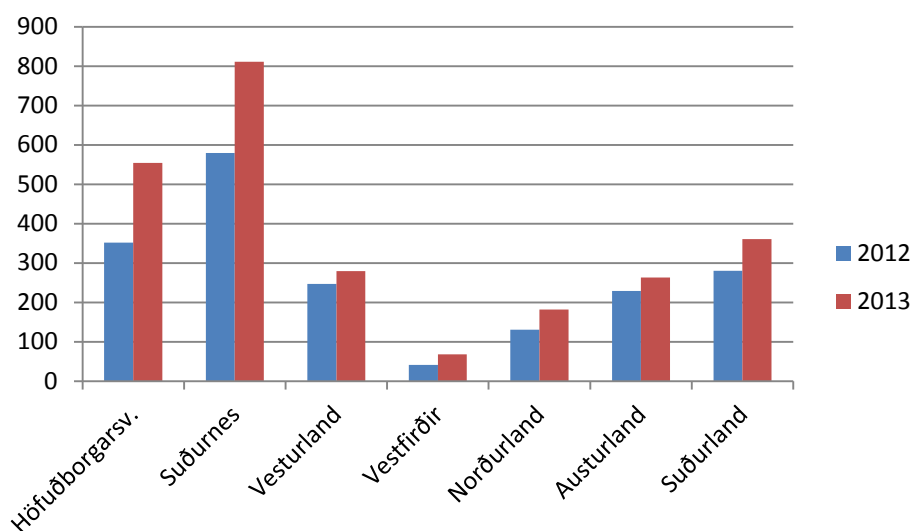
Eins og sjá má í töflu 6 hefur orðið veruleg fjölgun útburðarmála á árinu 2013 hjá sýslumanninum í Keflavík. Hátt hlutfall útburðarmála er vegna vanefnda leigjenda á venjulegum húsaleigusamningum og er nauðungarsölum óviðkomandi. Athyglisverð er mikil fjölgun útburðarmála árið 2013 þar sem gerðarpolar sem missa íbúðir sínar við nauðungarsölu og gera leigusamning við kaupanda eignarinnar, vanefna þann samning svo mjög að krafist er útburðar þeirra úr íbúðunum.

Grunnur útburðar	2011	2012	2013	Alls
Leiguvanskil samkvæmt húsaleigusamningi	15	8	22	45
Leiguvanskil gerðarpola við nauðungarsölu	1	1	18	20
Nauðungarsala – ekki samið við gerðarpola um leigu	10	10	16	36
Atvinnuhúsnæði / protabú	0	0	3	3
<b>Alls</b>	<b>26</b>	<b>19</b>	<b>59</b>	<b>104</b>

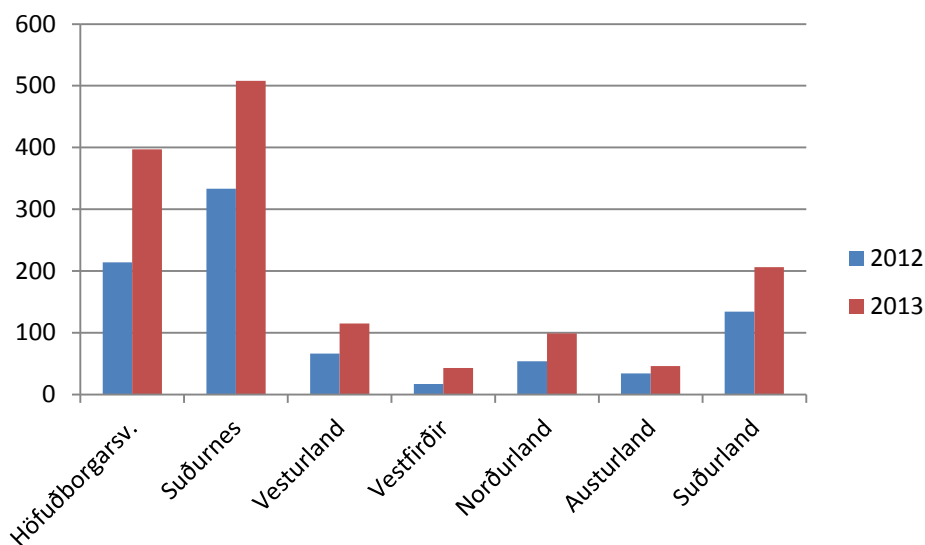
Tafla 6. Fjöldi útburðarmála hjá sýslumanninum í Keflavík árin 2011-2013. Sýslumaðurinn í Keflavík, nóvember 2013.

## 5.2 Íbúðalánasjóður

Eignum á Suðurnesjum sem eru í eigu Íbúðalánasjóðs hefur fjölgað síðustu ár og auk þess verið mun fleiri samanborið við aðra landshluta. Samkvæmt upplýsingum frá Íbúðalánasjóði sýna nýjar tölur að eignir sjóðsins á Suðurnesjum hafa aldrei verið fleiri. Frá því í apríl 2012 hefur eignum sjóðsins fjölgað um 40% en í október síðastliðnum voru þær samtals 811. Þessar eignir voru áður í eigu einstaklinga og fyrirtækja en hluti þeirra er enn á byggingarstigi eða talinn óíbúðarhæfur. Einungis á öllu höfuðborgarsvæðinu hefur eignum sjóðsins fjölgað meira eða um 57% eins og sjá má á mynd 5. Ef einungis eru skoðaðar þær eignir sem áður voru í eigu einstaklinga má sjá að á einu ári hefur þeim fjölgað um 53% (sjá mynd 6).



Mynd 5. Fjöldi eigna Íbúðalánasjóðs sem áður voru í eigu einstaklinga og fyrirtækja í öllum landshlutum 1. október 2013. Íbúðalánasjóður, október 2013.



Mynd 6. Fjöldi eigna íbúðalánasjóðs sem áður voru í eigu einstaklinga í öllum landshlutum 1. október 2013. Íbúðalánasjóður, október 2013.

Samkvæmt upplýsingum frá Íbúðalánasjóði er reynt að koma auðum íbúðum annaðhvort í sölu eða útleigu en fjöldi eigna í útleigu á svæðinu hefur á einu ári farið úr 185 í 294.

### 5.3 Gjaldprot fyrirtækja 2009-2012

Á töflu 7 má sjá þróun gjaldþrota fyrirtækja á landinu frá árinu 2009. Samkvæmt upplýsingum frá Hagstofu Íslands urðu alls 1.112 fyrirtæki á landinu gjaldþrota árið 2012. Af þeim voru 777 á höfuðborgarsvæðinu, þar á eftir kom Suðurland með 104 gjaldþrot og svo Suðurnes með 97 gjaldþrot. Frá árinu 2009 hafa 329 fyrirtæki á Suðurnesjum orðið gjaldþrota. Í flestum landshlutum var toppnum náð árið 2011 en þá urðu 1.578 fyrirtæki á landinu gjaldþrota, þar af 107 á Suðurnesjum.

	Höfuðborgarsv.	Suðurnes	Vesturland	Vestfirðir	Norðurl. V	Norðurl. E	Austurland	Suðurland
2009	691	41	24	12	14	45	28	55
2010	681	84	39	20	11	55	16	77
2011	1206	107	27	23	8	73	16	118
2012	777	97	35	20	9	58	12	104
<b>Alls</b>	<b>3355</b>	<b>329</b>	<b>125</b>	<b>75</b>	<b>42</b>	<b>231</b>	<b>72</b>	<b>354</b>

Tafla 7. Gjaldþrota fyrirtæki á Suðurnesjum frá árinu 2009 samanborið við landið allt. Hagstofan, febrúar 2013.

## 6 Menntamál

Menntunarstig íbúa á Suðurnesjum hefur töluvert verið til umfjöllunar en undanfarin ár hefur það verið nokkuð lægra samanborið við aðra landshluta. Í byrjun nóvember birtust hinsvegar

þær góðu fréttir að meðaltalsárangur nemenda í Reykjanesbæ, Garði og Sandgerði á samræmdum prófum í 4., 7. og 10. bekk væri sá besti frá upphafi en Reykjanesbær er nú kominn vel yfir landsmeðaltal í stærðfræði í 4. og 7. bekk.

Fræðsluskrifstofa Reykjanesbæjar þjónar Reykjanesbæ, Sandgerði og Garði. Vogar nýta þjónustu Fræðsluskrifstofu Hafnarfjarðar en Grindavíkurbær rekur eigin þjónustu. Fyrsta skólaári verkefnisins *Framtíðarsýn* sem Fræðsluskrifstofa Reykjanesbæjar vinnur með leik- og grunnskólum á Suðurnesjum er lokið. Óhætt er að segja að þetta fyrsta ár verkefnisins hafi gengið vel. Mikill hugur hefur verið í leik- og grunnskólakennurum á svæðinu og gróska og hugmyndaauðgi ríkt innan skólanna varðandi verkefnið á báðum skólastigum. Leik- og grunnskólarnir hafa markvisst virkjað foreldra með í verkefnið og hefur áhugi þeirra reynst góður liðsauki. Verkefnið mun halda áfram næstu fjögur árin og verður spennandi að fylgjast með framvindu verkefnisins í leik- og grunnskólum bæjarins.

Skimunarþátturinn er markviss hluti af skólastarfinu en reglulega er skimað fyrir lestrar- og stærðfræðikunnáttu nemenda þannig að hægt sé að grípa snemma inn í og veita aðstoð þeim nemendum sem á þurfa að halda. Þáttur foreldra í skólastarfinu er mikilvægur og eins og áður sagði hafa bæði leik- og grunnskólar verið að leggja áherslu á aukið samstarf við foreldra. Foreldrar eru betur upplýstir um skólastarfið og markmið og verða fyrir vikið virkari þátttakendur í námi barna sinna.

Leikskólar bæjarins hafa flestir fengið spjaldtölvur til að nýta í vinnu með börnum með sérþarfir svo sem eins og einhverfu og málhamlarnir. Í grunnskólum Reykjanesbæjar verða spjaldtölvur til að byrja með innleiddar í kennslu á unglíngastigi í alla grunnskóla á svæðinu. Einnig eru spjaldtölvur notaðar í sérkennslu í öllum skólunum. Kennarar eru farnir að undirbúa sig undir þessa breytingu með því að sækja námskeið og aðlaga námsefni.

### **Þróunarverkefni um eflingu menntunar á Suðurnesjum**

Efling menntunar á svæðinu er nú eitt af forgangsverkefnum sveitarfélaganna og í síðustu áfangaskýrslu var greint frá sérstöku þróunarverkefni um eflingu menntunar á Suðurnesjum á vegum mennta- og menningarmálaráðuneytisins en því lauk á síðasta ári. Markmið verkefnisins voru að tryggja rekstrargrundvöll menntastofnana á Suðurnesjum, styrkja samstarf þeirra, þróa nýtt og fjölbreyttara námsframboð og styrkja ráðgjöf og hvatningu til þeirra sem minnsta menntun hafa eða eru án atvinnu. Á meðan á verkefninu stóð voru meðal annars unnar fjölbreyttar greiningar, gerð viðamikil könnun á viðhorfi íbúa svæðisins til menntunar, náms- og starfskynninga. Samantektarskýrsla um verkefnið var unnin þegar því lauk en þar er ítarlega fjallað um niðurstöður greininga, öll þau verkefni sem unnin voru í tengslum við verkefnið, niðurstöður þess og tillögur að framtíðarfyrirkomulagi. Helstu niðurstöður eru í stuttu máli þær að kallað er eftir auknu samstarfi meðal menntastofnana, fyrirtækja og félagslegra úrræða á Suðurnesjum. Þörf er á auknu samstarfi þvert á skólastig, til dæmis þegar kemur að kynningu á námsframboði, upplýsingamiðlun vegna nemenda með sérþarfir og greiningu á afdrifum nemenda. Hið sama á við milli skóla á framhaldsstigi, til dæmis til að koma í veg fyrir að fleiri en einn skóli vinni að þróun nánast sömu námsbrauta á sama tíma. Þá er lagt til að Samband sveitarfélaga á Suðurnesjum leggi drög að stofnun einnar fræðsluskrifstofu fyrir alla grunnskóla á svæðinu, sem myndi væntanlega stuðla að auknu samstarfi og samræmingu í skólastarfinu. Ný verkefni til viðbótar við það sem nú er væri samræming náms- og starfsfræðslu í skólunum og aukið eftirlit með henni og markaðsstarf til eflingar menntunar á Suðurnesjum í samstarfi við menntastofnanir sem bjóða

upp á framhaldsmenntun á svæðinu. Samantektarskýrslan er aðgengileg á heimasíðu mennta- og menningarmálaráðuneytisins.

### **Foreldrafélög grunnskólanna í Reykjanesbæ (FFGÍR)**

Foreldrafélög grunnskólanna í Reykjanesbæ (FFGÍR) er vettvangur þar sem foreldrafélögin setja fram stefnumið sín og vinna saman að ýmsum málum. FFGÍR er málsvari foreldra grunnskólabarna í bæjarfélaginu og gefur umsagnir um ýmis málefni sem þá varðar. Öll verkefni FFGÍR eru forvarnarverkefni. Markmið FFGÍR eru að efla samstarf foreldra, efla samstarf heimilis og skóla og vera málsvari foreldra.

FFGÍR vann ýmis verkefni skólaárið 2012 til 2013. Verkefnastjóri FFGÍR þetta starfsár var Ingigerður Sæmundsdóttir. FFGÍR fundaði reglulega og lét sig ýmis mál varða er tengjast samstarfi heimilis og skóla og grunnskólastarfi almennt. Foreldrafélögin voru virk í flestum skólum. Enn hefur ekki tekist að efla samstarf við Háaleitisskóla en það verður sett í forgang á næsta starfsári.

Helstu verkefni FFGÍR á árinu:

- Könnun FFGÍR um tómstundaiðkun barna og unglinga í Reykjanesbæ. Í niðurstöðu rannsóknar, sem unnin var af Rannsóknum og greiningu, meðal nemenda í 8., 9. og 10. bekk í Reykjanesbæ árið 2012 og fjallar um vímuefnaneyslu, hagi og líðan, kom fram að færri nemendur í 9. og 10. bekk stunduðu skipulagðar tómstundir í Reykjanesbæ miðað við landsmeðaltal og höfuðborgarsvæðið og það sama átti við um þátttöku í íþróttum. Það vakti athygli bæjarstjórnar og í kjölfarið var FFGÍR beðið um að bregðast við með einhverjum hætti og senda erindi til bæjarráðs. FFGÍR lagði könnun fyrir foreldra sem leiddi í ljós að helstu ástæður fyrir því að krakkarnir stunduðu ekki tómstundir voru vegna þess að talið var vanta fjölbreyttara úrval tómstunda, gjöld þóttu of há og skortur á samgöngum á milli hverfa. Einnig var bent á að það vantaði miðlægan gagnagrunn um það sem er í boði fyrir unglinga í Reykjanesbæ.
- Örnámskeið fyrir skólaforeldra var haldið á foreldradegi FFGÍR í febrúar. Boðið var upp á þrjú örnámskeið: *Útinám og uppbygging útinámssvæða sem samstarfsvettvangur skóla og foreldrasamfélags, Jákvæð og örugg netnotkun - ráð fyrir foreldra og Rafbækur og aðgengi nemenda að þeim.*
- FFGÍR bauð, í samstarfi við foreldrafélög leikskólanna í Reykjanesbæ, upp á fyrirlestur um ofbeldi gegn börnum. Fyrirlesturinn var fyrir foreldra og aðra sem bera ábyrgð á börnum.
- FFGÍR og Suðurnesjavaktin stóðu fyrir erindi Valgerðar Halldórsdóttur, félagsráðgjafa, um stjúptengsl sem fjallaði um helstu áskoranir stjúpfjölskyldna.

## 6.1 Menntastofnanir og Þekkingarsetur

### Fjölbrautaskóli Suðurnesja

Aðsókn í Fjölbrautaskóla Suðurnesja er svipuð og verið hefur en samkvæmt upplýsingum þaðan hófu um 1070 nemendur nám í skólanum í haust en eru nú komnir niður í 1020 nemendur. Þrátt fyrir að alltaf sé eitthvað um brottfall meðal framhaldsskólanema þá er það of hátt hlutfall að mati stjórnenda skólans eða um 11%. Leita þarf leiða til þess að geta tekið fyrir á þeim vanda. Í dag koma 96% nemenda í skólanum af Suðurnesjum en 4% koma annarsstaðar frá. Að sögn Kristjáns Ásmundssonar, skólameistara, eru langflestir nemenda á stúdentsbraut eða 51%. Á eftir fylgja starfsnámsbrautir með 22% nemenda, verknámsbrautir með 12% nemenda, almennar brautir með 11% nemenda og svo starfsbraut með 4% nemenda.

Að sögn Kristjáns hafa heildarframlög til framhaldsskóla verið að skerðast sem hefur töluverð áhrif á starfsemi skólans. „Við sjáum fram á að geta ekki boðið nemendum upp á jafnmikið val og gert hefur verið. Við viljum ekki þurfa að grípa til uppsagna en þegar staðan er svona þá verður mögulega ekki hjá því komist,“ segir Kristján. Hann segir niðurskurð vera mjög erfiðan á þessum tíma sérstaklega í ljósi þess að í skólana eru að koma inn kynslóðir sem verða sífellt tæknivæddari og framhaldsskólar hafa ekki haft tækni á að fylgja eftir þeim nýjungum sem þurfa að vera til staðar til þess að geta komið til móts við þennan hóp.

Kristján segir að samstarf á milli skólastiga ætti að vera meira en mikilvægt sé að skólarnir byggi hver ofan á annan. Efla þurfi fljótandi skil milli skólastiga og að því er unnið. Einnig mætti atvinnulífið koma meira að skólastarfinu.

Fjölbrautaskóli Suðurnesja hefur staðið sig vel í hinum ýmsu keppnum á liðnu ári. Skólinn bar sigur úr býtum í lífshlaupi ÍSÍ í flokki framhaldsskóla með fleiri en 1000 nemendum. Einnig sendu nemendur skólans tvö verkefni í Snilldarlausnir Marel í fyrra og unnu þau bæði til verðlauna.

### Keilir, Miðstöð vísinda, fræða og atvinnulífs

Keilir hefur verið starfræktur undanfarið sex ár. Keilir leggur aðaláherslu á að fylla upp í göt í menntakerfinu, vinna með atvinnulífinu og bjóða fólki annað tækifæri í lífinu. Stoðir Keilis eru einkum: Háskólabrú með um 300 nemendum, Flugakademía með um 100 nemendum, Heilsuskóli með um 80 nemendum og Tæknifræði með um 65 nemendum. Um miðjan júní voru brautskráðir frá Keili í annað sinn tæknifræðingar með B.S. gráðu og réttindi til að sækja um starfsheiti tæknifræðings til Tæknifræðingafélags Íslands.

Um 65% nemenda kemur af öðrum svæðum en Reykjanesi. Nemendur Keilis eru á aldursbilinu 16 - 61 árs en meðalaldur nemenda er 30 ár og eru 55% nemenda í Keili í fjarnámi. Keilir hefur undanfarið vakið athygli fyrir nýjungar í kennsluháttum, svokallaða speglaða kennsluhætti (flipped classroom). Með því er átt við að hefðbundinni kennslu er snúið við þar sem fyrirlestrar og kynningar kennara eru vistuð á netinu. Nemendur geta horft og hlustað á kynningarnar eins oft og þeim sýnist og hvar sem þeim sýnist. Þá geta nemendur sent spurningar um efnið til kennara (eða annarra nemenda í hópnum) og fá svör á netinu sem öllum eru opin. Þá eru nemendur hvattir til að nota netið til að finna heppilegt

kennsluefni. Kennslustundir í skólanum verða fyrir vikið öðruvísi. Þar vinna nemendur verkefni, oftast saman í hóp, og kennarar aðstoða eftir þörfum við úrlausnir. Þar sem þetta form hefur verið reynt virðist lærdómurinn verða lifandi ferli sem virkjar nemendur á skemmtilegan hátt. Nám er alltaf á ábyrgð nemenda og undirbúningur fyrir verkefnatímana í skólanum er nauðsynlegur til þess að vinnan í skólanum nýtist á virkan hátt.

Ráðstefnuhald er vaxandi þáttur í starfinu. Þá annast Keilir útleigu íbúða á Ásbrú fyrir Háskólavelli og eru íbúar um 1.800 talsins.

### **Miðstöð símenntunar á Suðurnesjum (MSS)**

Aðsókn í Miðstöð símenntunar á Suðurnesjum (MSS) hefur verið nokkuð jöfn undanfarin ár. Mjög stór hluti þeirra sem sækir þjónustu til MSS eru atvinnuleitendur og eiga MSS og Vinnumálastofnun í góðu samstarfi hvað það varðar, auk þess sem MSS hefur lagt sig fram við að sérsníða námskeið til þess að koma til móts við þarfir einstaklinga. Þá eru námsbrautirnar *Grunnmenntaskólinn* og *Menntastöðir* ávallt vel sóttar fyrir þá sem hafa hug á að fara í áframhaldandi nám. Fyrir stuttu hóf MSS að bjóða upp á fjölbreyttar smiðjur sem eru þróunarverkefni á vegum Fræðslumiðstöðvar atvinnulífsins. Í smiðjunum er lögð áhersla á nám til að skipuleggja, undirbúa, vinna og skila verki sem er starf eða hluti starfs á vinnumarkaði. Í boði er Hljóðsmiðja í samvinnu við upptökuverið Geimstein, Umhverfissmiðja í samstarfi við Landbúnaðarháskóla Íslands, Kvikmyndasmiðja, Grafísk hönnun, Matarsmiðja og smiðja í járn- og trésmíði.

Einnig hefur MSS boðið upp á fjarnám á framhalds- og háskólastigi en um þessar mundir er nokkur óvissa með framhaldið á því þar sem MSS skortir fjármagn til að geta haldið úti þessari þjónustu. Árið 2013 hafa um 160 einstaklingar á Suðurnesjum stundað fjarnámið í gegnum MSS. Það er því óhætt að segja að það yrði mikill missir af þessari þjónustu fyrir íbúa á svæðinu. Meirihluti þeirra sem hafa lokið fjarnámi í gegnum MSS býr á svæðinu og hefur möguleikinn á fjarnámi vafalaust átt þátt í að efla menntunarstig íbúa á Suðurnesjum.

### **Þekkingarsetur Suðurnesja**

Þekkingarsetur Suðurnesja var stofnað 1. apríl 2012 og tók formlega til starfa á haustmánuðum sama ár. Að því standa öll sveitarfélögin á Suðurnesjum, Náttúrustofa Suðvesturlands, Rannsóknasetur Háskóla Íslands á Suðurnesjum og Keilir. Áherslusvið setursins er náttúrufræði og tengdar greinar og markmið þekkingarsetursins snúa að rannsóknum, þróun og nýsköpun, háskólanámi, símenntun og samþættingu þekkingarstarfs á Suðurnesjum. Stoðstofnanir þekkingarsetursins eru Náttúrustofa Suðvesturlands og Rannsóknasetur Háskóla Íslands á Suðurnesjum en fjölbreyttar rannsóknir og viðtækt samstarf við innlenda og erlenda háskóla og rannsóknastofnanir einkenna starf þeirra.

Í gegnum árin hafa fjölmargir erlendir vísindamenn og háskólanemar verið við tímabundin störf á Garðveginum. Þekkingarsetrið býður þeim gístaðstöðu sem er mikið notuð. Það sem dregur þessa erlendu vísindamenn að er sú einstaka aðstaða sem er að finna í setrinu en hún felur meðal annars í sér aðgengi að hreinum borholusjó og mikla möguleika þegar kemur að rannsóknum í sjávarlíffræði og tengdum greinum.

Þekkingarsetrið fékk undir lok árs 2012 tuttugu milljóna króna styrk úr ríkissjóði til uppbyggingar rannsóknastöðvar í flokkun og greiningu lífvera. Styrkurinn er til tveggja ára og verður nýttur til greiðslu launa tveggja líffræðinga sem munu vinna að uppbyggingu

stöðvarinnar. Stefnt er að því að rannsóknastöðin verði orðin sjálfbær að þessum tveimur árum liðnum með tekjum af þjónustuverkefnum og rannsóknastyrkjum.

Eitt af hlutverkum Þekkingarseturs Suðurnesja er að auka menntunarmöguleika á Suðurnesjum í samvinnu við Miðstöð símenntunar á Suðurnesjum með námskeiðum á sviði náttúrufræða og tengdra greina. Samstarfið fór af stað í upphafi vorannar 2013 og voru fimm vel heppnuð námskeið haldin. Stefnt er að fleiri námskeiðum á haustönn. Þekkingarsetrið á í samstarfi við fjölmarga aðila á Suðurnesjum og víðar, bæði menntastofnanir og fyrirtæki, og er þátttakandi í ýmsum verkefnum og uppákomum.

## 7 Heilbrigðisstofnun Suðurnesja

---

Rekstur Heilbrigðisstofnunar Suðurnesja (HSS) hefur einkennst af mikilli aðhaldssemi og sparnaði síðustu ár og mun verða svo áfram. Áhersla hefur verið lögð á að standa vörð um heilsugæslu- og bráðasvið stofnunarinnar ásamt sjúkrahús- og öldrunarsviði.

Þrátt fyrir mikinn sparnað tókst að vernda grunnþjónustuna og bjóða upp á nýtt úrræði, *ungmennþjónustu*, sem tók formlega til starfa 1. nóvember 2012. Gerð var þarfagreining meðal ungmenna á aldrinum 16-25 ára á Suðurnesjum og kom í ljós að þau voru jákvæð á að nýta sér slíka þjónustu en hún gengur út á það að ungmenni geta sent nafnlausan tölvupóst til hjúkrunarfræðinga með hvers kyns fyrirspurnum og fengið svar innan 48 klukkustunda. Töluverð ásókn hefur verið í þjónustuna en stór hluti fyrirspurna hefur verið þess eðlis að þær hafa þarfnast inngrips fagfólks en margir þeirra einstaklinga sem leita til ungmennþjónustunnar eiga í sálfélagslegum erfiðleikum.

### Forvarnar- og meðferðarteymi barna

Á heilsugæslu HSS er starfandi forvarnar- og meðferðarteymi (FMTB) sem veitir börnum og fjölskyldum þeirra ráðgjöf og meðferð. Teymið vinnur í nánú samstarfi við annað fagfólk innan og utan stofnunarinnar. Markmiðið er að veita börnum og foreldrum ráðgjöf og meðferð og grípa inn í á fyrstu stigum vandans. Dæmi um viðfangsefni teymisins er uppeldis- og fjölskylduvandi, hegðunarerfiðleikar, þunglyndi, kvíði, félagsvandi og afleiðingar áfalla. Boðið er upp á einstaklingsviðtöl, fjölskylduviðtöl og meðferð sem beinist að því að auka virkni barnanna og fjölskyldunnar. Einnig er boðið upp á sjálfstyrkingarnámskeið og hópmeðferð. Ásókn í þjónustu FMTB teymis eykst jafnt og þétt og er biðtíminn nú 6-8 vikur. Aukning hefur orðið á fjölda samskipta um 11% milli ára.

### Geðteymi HSS

Geðteymi HSS hefur verið starfandi frá því í júlí 2011 en það veitir einstaklingum 18 ára og eldri með alvarlegar geðraskanir þjónustu. Meginmarkmiðið er að færa geðheilbrigðisþjónustu í heimabyggð og auka aðgengi og samstarf milli þjónustuaðila. Einnig er markmiðið að fækka innlögnum á geðsvið Landspítala Háskólasjúkrahúss og stytta legutíma. Eftir fyrstu 12 mánuði sem geðteymi starfaði hefur:

- innlögnum Suðurnesjamanna á geðsvið Landspítala Háskólasjúkrahúss fækkað um 48 innlagnir á 12 mánaða tímabili borið saman við fyrra ár.



- meðallegutími styst um 38% en hann var 10 dagar árið 2010 og fór niður í 7,1 árið 2012.

Aukning hefur orðið á fjölda samskipta um 17% milli ára.

Geðteymið starfar í náinni samvinnu við geðsvið Landspítala Háskólasjúkrahúss, Björgina – geðræktarmiðstöð, félagsþjónustu svæðisins og annað fagfólk innan og utan stofnunarinnar.

## 8 Lögreglan á Suðurnesjum

---

Fjöldi brota í umdæmi lögreglunnar á Suðurnesjum er hér skoðaður út frá fjölda brota miðað við 10.000 íbúa frá árinu 2009 til ársins 2011. Eru þær upplýsingar sóttar í skýrslur ríkislögreglustjóra um afbrotatölfræði sem aðgengilegar eru á vef ríkislögreglustjóra. Einnig er fjallað um fjölda brota án tillits til fjölda íbúa en þær upplýsingar eru sóttar í ársskýrslu Lögreglustjórans á Suðurnesjum árið 2012.

Hegningarlagabrotum fjölgaði milli árána 2010 og 2011 miðað við 10.000 íbúa um 5,2% en þeim hafði fækkað nokkuð milli árána 2009 og 2010. Sérrefsilagabrotum fækkaði um 6% milli árána 2010 og 2011 miðað við 10.000 íbúa og fækkaði þeim einnig örlítið milli árána 2009 og 2010. Einnig hefur dregið úr umferðarlagabrotum innan umdæmisins en þeim fækkaði á milli árána 2010 og 2011 um 16.9% miðað við 10.000 íbúa.

Ef fjöldi brota innan umdæmisins er skoðaður þá fækkaði auðgunarbrotum milli árána 2011 og 2012, fór úr 422 brotum í 362 talsins en ofbeldisbrotum þ.e. manndráp og líkamsmeiðingum fjölgaði lítillega milli sömu ára eða fór úr 103 brotum í 117 brot á milli ára. Fjöldi fíkniefnabrota var 161 talsins árið 2011 en 177 árið 2012 en fjöldi brota vegna aksturs undir áhrifum ávana- og fíkniefna var 100 talsins árið 2011 en 150 talsins árið 2012 og er það aukning um 50% milli ára. Sú fjölgun sem átt hefur sér stað í brotum vegna fíkniefnabrota er áhyggjuefni en lögreglan á Suðurnesjum mun hvergi slaka á í baráttunni gegn þessari þróun.

### Hverfislöggæsla og forvarnir

Nú eru fimm hverfisstöðvar lögreglu í umdæminu: Í Garði, Grindavík, Sandgerði, Vogum og á Ásbrú. Þessu til viðbótar er lögreglustöðin í Keflavík þar sem almenna deildin er með sínar höfuðstöðvar. Viðvera lögreglu í minni sveitarfélögum í umdæminu hefur mælst vel fyrir. Hjá embættinu eru nú starfandi tveir hverfislögreglumenn og er lögð áhersla á góð samskipti þeirra við stjórnendur og aðra starfsmenn sveitarfélaga og félagsmálayfirvalda. Einnig er liður í hverfalöggæslu að sporna við óæskilegri hegðun og hafa virkt eftirlit með brotastarfsemi.

Meðal verkefna í forvarnarmálum sem lögreglan hefur komið að er umferðarfræðsla barna í leik- og grunnskólum svo og almenn fræðsla um góða hegðun. Fíkniefnafræðsla fer fram í eldri bekkjum grunnskóla, framhaldsskólum og á forvarnardegi ungra ökumanna sem er samstarfsverkefni lögreglunnar, Reykjanesbæjar, Tryggingamiðstöðvarinnar, Fjölbrautaskóla Suðurnesja og Brunavarna Suðurnesja. Einnig kemur lögreglan að fræðslu barna og ungmenna um meðferð skotelda, reiðhjóla og hjálmanotkun, öryggi ungmenna í umferðinni, ábyrga netnotkun og flekkað mannorð og afleiðingar þess. Lögreglan telur mikilvægt að viðhalda því góða starfi sem verið hefur í forvarnarmálum í umdæminu.

Árlega er efnt til fundar lögreglu með bæjarstjórum og lykilstarfsmönnum allra sveitarfélaga í umdæminu. Fundarmönnum er kynnt þróun brota og verkefni lögreglu. Þá er leitað eftir sjónarmiðum þeirra á því hvar áherslur lögreglu eigi að liggja í löggæslu innan hvers sveitarfélags. Slíkir fundir hafa nýst lögreglu vel í stefnumótun löggæslu í umdæminu.

Einn liður í því að efla og auka tengsl lögreglu við samfélagið er miðlun upplýsinga. En lögreglan heldur úti síðu á samskiptavefnum Facebook. Íbúar hafa verið ánægðir með síðuna og eru þar settar inn almennar upplýsingar auk þess sem síðan er vettvangur fyrir ábendingar og athugasemdir lögreglu. Lögregla er einnig virk í að upplýsa fjölmiðla um atvik og verkefni sem eiga sér stað sem talið er að eigi erindi til fólks.

### **Tilraunaverkefni í heimilisofbeldismálum.**

Þann 1. febrúar 2013 hóf embætti lögreglustjórans á Suðurnesjum tilraunaverkefni í samstarfi við félagsþjónusturnar á Suðurnesjum til að bæta rannsóknir í málum er varða heimilisofbeldi með markvissari fyrstu viðbrögðum lögreglu, fækka ítrekunum, efla tölfærði, aðstoða þolendur og gerendur markvisst, nýta betur úrræði um nálgunarbann og brottvísun af heimili og að mál nái í gegnum refsivörslukerfið. Verkefnið ber yfirskriftina „Að halda glugganum opnum.“

Við yfirferð á heimilisofbeldismálum hjá embætti lögreglustjórans á Suðurnesjum fyrir árið 2011 var ljóst að bæta þyrfti skráningu til samræmis við verklagsreglur Ríkislögreglustjóra frá árinu 2005 en mikið ósamræmi var í afgreiðslu slíkra mála þrátt fyrir reglurnar. Þá var ljóst að fá heimilisofbeldismál fengu framgöngu innan réttarkerfisins og rannsóknum málanna var mjög ábótavant. Úrræði um nálgunarbann og brottvísun af heimili voru afar lítið nýtt og stuðning skorti fyrir þolendur og eftir atvikum gerendur. Að mati embættisins var málaflokkurinn heimilisofbeldi, ekki litinn nægilega alvarlegum augum í samfélaginu og þörf á viðhorfsbreytingu þeirra ætluðu brota. Verkefnið hófst þann 1. febrúar 2013 í samvinnu við félagsþjónustuna í Reykjanesbæ og einnig við félagsþjónustu Grindavíkur, Sandgerðis, Garðs og Voga.

Við upphaf heimilisofbeldismála er áhersla verkefnisins lögð á að taka málin föstum tókum frá upphafi og af meiri alvöru en áður en að mati lögreglu gefst við slíkt upphaf fyrsta og oftast eina tækifærið til að hafa áhrif á framgang málsins með bættri vettvangsrannsókn, að taka upp framburði aðila og vitna, leggja áherslu á að þolandi sæti lækni-rannsókn, kalla félagsþjónustu til hvort heldur sem börn eru á heimili eða ekki, að úrræði um nálgunarbann og brottvísun af heimili og sá stuðningur sem í boði er fyrir þolendur og gerendur séu kynnt og farið sé í eftirfylgni með heimsókn á heimili innan viku frá atburði. Með tilkomu starfsmanns félagsþjónustu á vettvang heimilisofbeldismála er brotaþola og börnum sýndur meiri stuðningur og starfsmennirnir geta verið vitni af atburðum sem styður við framhald málsins. Er það mat lögreglu og félagsþjónustu að með þessu verklagi sé meiri möguleiki á samstarfi við brotaþola og að hann leiti læknisaðstoðar. Þá er einnig markmið að fá geranda til að leita sér aðstoðar. Innan viku frá atviki fer rannsóknarlögreglumaður og starfsmaður félagsþjónustu á heimili og gerð er skýrsla hjá lögreglu um heimsóknina. Er það mat lögreglu að við slíka heimsókn sé betur unnt að fylgjast með hvort hið ætlaða ofbeldi sé hætt eða því hafi fram haldið með tilheyrandi hættu fyrir þolanda og börn á heimili. Þá hefur lögregla jafnframt möguleika á að taka afstöðu til þess hvort slík hætta stafi af ofbeldinu að lögreglustjóri telji ástæðu til að ákvarða nálgunarbann og/eða brottvísun af heimili sbr. lög nr.

85/2011. Embættið áhættugreinir einnig öll heimilisofbeldismál sem upp koma hjá embættinu til að meta hve miklar líkur eru á ítrekunum og hve miklar líkur eru á mjög alvarlegum atburði, en slík áhættugreining er einnig nýtt til þeirrar ákvörðunar um nálgunarbann og brottvísun af heimili.

Verkefnið „Að halda glugganum opnum“ er enn í gangi en það er til eins árs. Að mati embættisins hefur verkefnið gefist afar vel en nokkrir þolendur hafa meðal annars þakkað fyrir þá aðstoð sem þeim var veitt og borið um að hafa loks fengið þá aðstoð sem til þurfti til að yfirgefa geranda. Þá virðist sem verkefnið hafi afar mikið forvarnargildi með aðstoð við slíka atburði sem oft bitna hvað sárast á börnum á heimili. Það er mat embættisins að heimilisofbeldi sé ekki einkamál fólks, það sé þjóðfélagslegt mein sem beri að uppræta enda hafi slíkur atburður mun víðtækari áhrif en á geranda og þolanda, bæði tilfinningaleg- og fjárhagsleg áhrif. Frá 1. janúar 2013 til 6. nóvember 2013 hafa ákvarðanir um nálgunarbann og brottvísun af heimili verið teknar í 14 heimilisofbeldismálum hjá embætti lögreglustjórans á Suðurnesjum af 21 fjölda mála af öllu landinu.

Eins og að framan er rakið er verkefnið enn í gildi. Komið hafa upp atvik meðal annars vegna lagaákvæða sem embættið telur ástæða til að breyta með hliðsjón af nýjum lögum nr. 85/2011. Það er mat embættisins að það sé að ná árangri og að fleiri mál muni fá framgang í refsivörslukerfinu. Þá er von um að koma í veg fyrir ítrekuð brot. Það er mat embættisins að gerendur og þolendur séu í auknum mæli að leita sér aðstoðar. Vonir standa til að með verkefni sem þessu aukist traust borgaranna á lögregluna og öryggisnet samfélagsins eflist með aukinni samvinnu lögreglu og félagsþjónustu. Þetta verkefni hefur sýnt að miklir möguleikar eru til staðar án lagabreytinga og án mikils tilkostnaðar en með breyttum áherslum og forgangsröðun.

## 9 Stéttarfélög

---

Starf stéttarfélaganna á Suðurnesjum hefur mótast verulega af þeirri stöðu sem uppi hefur verið á svæðinu undanfarin misseri. Það hefur haft áhrif á starf þeirra og þau hafa beitt sér að ýmsu fleiru en kjarnastarfsemi. Mörg þeirra verkefna sem verið hafa í gangi, hafa orðið til á vettvangi verkalyðshreyfingarinnar eða með stuðningi hennar. Má þar nefna verkefni eins og *STARF*, sem er tilraunaverkefni til þriggja ára. Verkefnið byggir á því að ákveðnum stéttarfélögum á landinu var veitt fjármagn úr Atvinnuleysistryggingasjóði til þess að sinna vinnumiðlun fyrir sína félagsmenn. Þetta verkefni hefur gefist mjög vel og það kemur meðal annars fram í minnkun atvinnuleysis hér á svæðinu. Þá hafa stéttarfélögin staðið fyrir verkefninu *Vertu á verði* sem er verkefni tengt verðlagseftirliti. Töluverðum fjármunum hefur verið varið í kynningar á verkefninu og hefur almenningur verið duglegur við að taka þátt í því. Sett var upp vefsíða<sup>4</sup> í tengslum við verkefnið.

Þá hafa stéttarfélögin tengst ýmsum stofnunum svo sem Atvinnuleysistryggingarsjóði, Vinnumálastofnun, Samvinnu starfsendurhæfingu, VIRK og Miðstöð símenntunar á Suðurnesjum svo eitthvað sé nefnt. Verulega hefur reynt á sjóði stéttarfélaganna í því erfiða ástandi sem ríkt hefur vegna efnahagshrunsins. Sem dæmi má nefna að útgreiðslur úr

---

<sup>4</sup> <http://www.vertuaverdi.is>

sjúkrasjóði Verslunarmannafélags Suðurnesja jukust um rúm 70% milli ára 2011 og 2012. Félögin hafa reynt eins og kostur er að koma til móts við atvinnulausa félagsmenn sína og hafa þeir haldið áfram að ávinna sér réttindi hjá félögunum, þrátt fyrir að Vinnuálastofnun greiði ekki kjarasamningsbundið móttframlag vinnuveitanda. Það ríkir þó bjartsýni á svæðinu þar sem það er að draga úr atvinnuleysi og greinilegt að neikvæð þróun undangenginna ára er að snúast við. Atvinnuleysið sem hæst fór í rúm 14%, er nú komið niður fyrir 6%. Þrátt fyrir þessar breytingar er nauðsynlegt að fylgja þessu eftir með áframhaldandi atvinnuuppbyggingu á svæðinu.

Tekjuaukning stéttarfélaganna á árinu 2013 er verulega umfram kjarasamningsbundnar launabreytingar og er það til marks um að félagsmönnum sé að fjölga á nýjan leik. Viðræður um nýjan kjarasamning eru nú hafnar og reikna má með að reynt verði að ná samkomulagi um styttri kjarasamning ásamt því að aðilar vinnumarkaðarins og stjórnvöld skrifi undir viðræðuáætlun um kjarasamning til lengri tíma sem feli í sér aukinn stöðugleika og kaupmáttaraukningu sem er helsta krafa vinnandi fólks í dag.

## 10 Þjóðkirkjan og almannaheillasamtök

---

### Þjóðkirkjan

Þjóðkirkjan starfar á Suðurnesjum í sjö sóknum sem eru landfræðilegar einingar. Prestar eru tengiliðir við Hjálparstarf kirkjunnar. Nokkuð hefur dregið úr eftirspurn eftir aðstoð hjálparstarfsins síðustu misseri og er þörfin í dag líkt og hún var árið 2009. Eftir að tekið var upp kortakerfi þar sem krafist er ítarlegri upplýsinga um tekjur og gjöld þiggjenda hefur eftirspurnin einnig dregist talsvert saman. Hins vegar er ákveðinn hópur sem hefur það mjög slæmt og aðstæður margra hafa versnað. Hjálparstarf kirkjunnar leggur áherslu á að styðja fólk til sjálfshjálpar og hefur meðal annars reglulega verið boðið upp á fjármálaráðgjöf á Suðurnesjum fólki að kostnaðarlausu. Einnig hafa hælisleitendur leitað talsvert til Ytri-Njarðvíkurkirkju og hefur verið reynt að styðja þá einstaklinga eins og hægt er.

Þjóðkirkjan býður upp á fjölbreytt helgihald og safnaðarstarf sem er fólki að kostnaðarlausu. Sumstaðar hefur aðsókn aukist en einnig gengur aðsókn í bylgjum. Prestar sinna ókeypis sálgæsluþjónustu þegar eftir því er leitað. Ásókn jókst í kjölfar hrunsins en er þó breytileg. Samstarf presta og annarra stofnana er gott og þröskuldur lágur milli aðila eins og félagsþjónustu, lögreglu, skóla og heilbrigðisstofnunar.

Keflavíkurkirkja stóð fyrir verkefninu *Energí og trú* sem höfðaði einkum til ungs fólks og var góður rómur gerður að því. Verkefnið miðaði að því að efla og hvetja ungt fólk á Suðurnesjum til sjálfstæðis og athafna með fjölbreyttum námskeiðum og stuðningi.

Þjóðkirkjan leggur áherslu á að vera opin og ætíð til þjónustu reiðubúin í gleði og sorg. Allan sólarhringinn, alla daga er hægt að kalla út prest á svæðinu í neyðartilfellum. Suðurnesin mynda samstarfssvæði sem felur í sér góða samvinnu milli sókna sem nýst getur öllum íbúum Suðurnesja.

Á svæðinu eru einnig starfandi almannaheillasamtök eins og Hjálpræðisherinn, Fjölskylduhjálp Íslands, Rauði krossinn og Lundur forvarnarfélag.

## 11 Suðurnesjavaktin

---

Frá því að Suðurnesjavaktin tók til starfa hafa verið haldnir 38 fundir. Til að byrja með voru fundirnir haldnir hálfsmánaðarlega en því var síðar breytt í mánaðarlega fundi. Lögð hefur verið áhersla á að fara á milli sveitarfélaganna með fundina sem hefur gefist vel. Flestir fulltrúanna í hópnum hafa setið fleiri fundi í tengslum við ýmis verkefni á vegum vaktarinnar.

Samsetning Suðurnesjavaktarinnar hefur verið nánast eins frá upphafi en með tímanum hafa fulltrúar bæst í hópinn eftir því sem þörf hefur verið að mati hópsins. Í fylgiskjali má sjá lista yfir fulltrúana í vaktinni þau ár sem hún hefur verið starfandi.

### 11.1 Störf Suðurnesjavaktarinnar

#### 2011 - Fyrsta starfsárið

Fjölgun einstaklinga á fjárhagsaðstoð, atvinnuleysið og ungi aldurinn sem virtist einkenna þessa hópa voru mikið til umræðu á fyrstu fundum hópsins. Mikið var rætt um úrræði sem stóðu þessum einstaklingum til boða og í ljós kom þörf fyrir meiri fræðslu til starfsfólks í velferðarþjónustu um þau virkni- og starfsendurhæfingaúrræði sem eru til staðar á svæðinu. Fulltrúar virkni- og starfsendurhæfingaúrræða á Suðurnesjum komu á einn fund vaktarinnar og kynntu starfsemina.

Ásbrúarsvæðið var talsvert til umfjöllunar en þar hefur húsnæði verið ódýrara og þar af leiðandi hafa sótt þangað efnaminni einstaklingar sem þurft hafa á þjónustu sveitarfélagsins að halda. Þá kom einnig fram að meiri þörf væri fyrir sérfræðiþjónustu í grunnskólanum á svæðinu samanborið við önnur hverfi í sveitarfélaginu. Því má hinsvegar ekki gleyma að meirihluti íbúa Ásbrúarsvæðisins hefur flust þangað í þeim tilgangi að sækja nám í Keili, Miðstöð vísinda, fræða og atvinnulífs og hefur með því fengið annað tækifæri til þess að sækja sér framhaldsmenntun. Einnig hefur fjöldi fyrirtækja með fjölbreytta atvinnustarfsemi hreiðrað um sig á svæðinu undanfarin ár. Það má því segja að segja að uppbygging hins unga samfélags á Ásbrú gangi vel þó vissulega megi finna ýmis úrlausnarefni eins og í öllum samfélögum af þessari stærðargráðu.

Fyrsta áfangaskýrsla Suðurnesjavaktarinnar kom út sumarið 2011 eftir að búið var að kortleggja stöðuna á svæðinu. Skýrslan leiddi í ljós að staðan á svæðinu var alls ekki góð samanborið við aðra landshluta. Hér var atvinnuleysi langhæst, það stefndi í metár í nauðungarsölum og útgjöld sveitarfélaganna vegna fjárhagsaðstoðar að aukast. Það kom hinsvegar fram í skýrslunni að svæðið býr yfir mörgum styrkleikum sem þarf að draga betur fram. Sérstaklega voru nefnd þau fjölmörgu virkni- og starfsendurhæfingaúrræði sem standa íbúum á svæðinu til boða. Fjölmíðlar vöktu athygli á skýrslunni og þeirri stöðu sem ríkti á Suðurnesjum.

Fljótlega eftir að samstarf vaktarinnar hófst vöktu fulltrúar athygli á því að það væri skortur á fræðslu fyrir starfsfólk í velferðarþjónustu um þau virkni- og starfsendurhæfingaúrræði sem eru til staðar á svæðinu. Haustið 2011 skipulagði Suðurnesjavaktin starfsdag starfsfólks í velferðarþjónustu í safnaðarheimili Keflavíkurkirkju þar sem yfir 120 manns fengu kynningu á þeim fjölbreyttu úrræðum sem eru í boði á Suðurnesjum. Á starfsdeginum var einnig dreift

bæklingi sem Suðurnesjavaktin tók saman um úrræði og athafnir á sviði velferðarmála á Suðurnesjum. Bæklingurinn hefur verið þróaður áfram í vefsíðuna [www.sudurnesjavaktin.is](http://www.sudurnesjavaktin.is) sem mun líta dagsins ljós á næstunni. Mikil ánægja var með starfsdaginn og haft var á orði að slíkan dag þyrfti að halda árlega í þeim tilgangi að styrkja og efla tengsl starfsfólk í velferðarþjónustu.

Haustið 2011 stóð Suðurnesjavaktin að því að myndaður var verkefnishópur um sérstakt árvekniverkefni gegn heimilisofbeldi sem miðar að því að fyrirbyggja ofbeldi gegn konum en rannsókn frá árinu 2008 hafði leitt í ljós að ofbeldi gegn konum í nánnum samböndum virtist hærra á Suðurnesjum samanborið við aðra landshluta. Í framhaldi af þessum niðurstöðum settu stjórnvöld fram þá tillögu að sveitarfélög á Suðurnesjum myndu vinna sameiginlega að þessu sérstaka árvekniverkefni. Suðurnesjavaktin tók verkefnið að sér og hefur árvekniverkefnið gegn heimilisofbeldi vakið töluverða athygli en nánar er greint frá því hér síðar.

Suðurnesjavaktin fékk fulltrúa foreldrafélaga úr öllum grunnskólum á svæðinu og fjölbrautaskólanum á fund þar sem rædd voru ýmis mál er varða skólastarfið. Í kjölfarið var lagt til að fulltrúar foreldrafélaga í öllum sveitarfélögum á svæðinu myndu hittast reglulega og ræða það sem efst er á baugi hverju sinni.

Suðurnesjavaktin sótti um styrk árið 2011 til Velferðarsjóðs barna og fékk eina milljón króna í styrk sem veitti þeim börnum á Suðurnesjum, sem búa við erfiðar aðstæður, tækifæri til þess að fara í sumardvöl í sveit.

Á sérstökum vinnudegi vaktarinnar fyrir jólin var farið yfir starfið, áherslur og markmið á komandi ári.

## **2012 - Annað starfsárið**

Suðurnesjavaktin, í samvinnu við FFGÍR og fræðsluskrifstofurnar á svæðinu, stóðu fyrir kynningu á nýrri reglugerð menntamálaráðuneytisins í janúar um ábyrgð og skyldur skólasamfélagsins í grunnskólum.

Innflytjendur á svæðinu hafa verið talsvert til umfjöllunar hjá Suðurnesjavaktinni og oft hefur komið til tals með hvaða hætti hægt væri að styðja betur við þennan hóp. Í Reykjanesbæ eingöngu hefur hlutfall innflytjenda verið um það bil 9%. Suðurnesjavaktin fékk meðal annars kynningu á niðurstöðum könnunar um hagi og líðan grunnskólabarna af erlendu bergi brotnu og voru þær jákvæðari en úr könnun sem áður hafði verið lögð fyrir árið 2008. Rædd var sú hugmynd að innleiða verkefnið Vínafjölskyldur í skóla á svæðinu en það verkefni hefur gefið góða raun í ákveðnum skólum á höfuðborgarsvæðinu. Á þessum tímamarki reyndist þó ekki nægur áhugi fyrir því meðal foreldrafélaga að fara af stað með það verkefni hér á svæðinu.

Stýrihóp velferðarvaktarinnar var boðið á fund Suðurnesjavaktarinnar í Duus húsum í maí. Þar kynnti verkefnisstjóri starfsemi Suðurnesjavaktarinnar og kynnti einnig drögin að annarri áfangaskýrslu vaktarinnar sem kom út síðar um sumarið.

Suðurnesjavaktin átti fulltrúa í verkefni þar sem unnið var að umsókn um styrk fyrir Suðurnes í sjóð hjá IPA stækkunardeild Evrópusambandsins. Markmið verkefnisins var að kortleggja

svæðið, styrkleika þess og tækifæri og voru áður útgefnar skýrslur velferðarvaktarinnar og Suðurnesjavaktarinnar meðal annars hafðar til hliðsjónar við þá vinnu. Í framhaldinu voru undirbúin tvö verkefni. Annað verkefnið var *Auðlindagarður á Suðurnesjum* og hitt verkefnið miðaði að því að styrkja mannauðinn á svæðinu með stofnun mennta- og rannsóknarseturs á Suðurnesjum eða *RERC (Reykjanes Educational and Research Center)*. Því miður hlaut hvorugt verkefnið brautargengi.

Vinna hélt áfram við árvekniverkefnið gegn heimilisofbeldi. Verkefnishópurinn undibjó aðgerðaáætlun sem kynnt var fyrir sveitarstjórnendum á svæðinu og lýstu þeir allir yfir stuðningi við verkefnið.

Í desember fór fram „heimskaffi“ í sal Fjölbautaskóla Suðurnesja sem var einskonar framhald af starfsdeginum sem haldinn var í safnaðarheimili Keflavíkurkirkju árið áður. Að heimskaffinu stóðu verkefnisstjórar frá Miðstöð símenntunar á Suðurnesjum, forstöðumaður Þekkingarseturs Suðurnesja og verkefnisstjóri Suðurnesjavaktarinnar. Umræðuefnið var velferðarmál á Suðurnesjum en markmiðið með heimskaffinu var að fá þátttakendur til þess að velta fyrir sér og ræða saman um hver ætti að vera framtíðarsýnin í velferðarmálum á Suðurnesjum. Helstu niðurstöður voru þær að mikilvægast væri að leggja áherslu á atvinnu-, mennta- og heilbrigðismál sem og málefni fjölskyldunnar og einstaklingsins. Niðurstöðurnar voru meðal annars sendar öllum sveitarstjórnendum á svæðinu og þingmönnum suðurkjördæmis.

Útlit var fyrir að Suðurnesjavaktin myndi ljúka störfum um áramótin en fulltrúar vaktarinnar ákváðu í sameiningu að óska eftir áframhaldandi stuðningi ráðuneytisins við verkefnið út árið 2013. Fulltrúar vaktarinnar töldu mikilvægt að á meðan svæðið gengi í gegnum erfiðleikatíma, yrði viðhaldið þeirri góðu tengingu sem myndast hefði við velferðarráðuneytið í gegnum verkefnið. Þáverandi velferðarráðherra varð við þessari ósk og lýsti yfir stuðningi við verkefnið út árið 2013.

## **2013 – Þriðja starfsárið**

Breytingar urðu á starfi Suðurnesjavaktarinnar á þessu ári en verkefnisstjóri fór í 33% starf samhliða fæðingarorlofi. Ákveðið að fulltrúar hópsins myndu sjálfir taka að sér að sjá um dagskrá funda og hefur það gefist vel. Með þessu fyrirkomulagi hefur vaktin fengið enn betri upplýsingar um það sem er að gerast á svæðinu og hvar við stöndum varðandi ýmis málefni.

Í upphafi árs var einnig ljóst að Suðurnesjavaktin hefði úr vissu fjármagni að spila sem nýta mætti til góðra verka á svæðinu og var fljótlega farið að velta upp hugmyndum að verkefnum til þess að styðja við. Greint verður nánar frá þeim verkefnum sem ákveðið hefur verið að styðja við hér síðar.

Vinna við árvekniverkefnið gegn heimilisofbeldi hélt áfram en verkefnið hefur skilað góðum árangri.

Suðurnesjavaktin og FFGÍR stóðu fyrir því að fá Valgerði Halldórsdóttur félagsráðgjafa og formann Félags stjúpfóreltra til þess að koma á svæðið síðastliðið vor og halda erindi um stjúptengsl. Dræm þátttaka olli vonbrigðum sé litið til þess hve margir eru hluti af stjúpfjölskyldum í dag.

## 11.2 Helstu verkefni á vegum Suðurnesjavaktarinnar

- Áfangaskýrslur um stöðuna á Suðurnesjum
- Árvekniverkefni gegn heimilisofbeldi
- Bæklingurinn „Býrð þú við ofbeldi“
- Starfsdagur starfsfólks í velferðarþjónustu
- Bæklingur um úrræði og athafnir á sviði velferðarmála á Suðurnesjum
- Heimskaffi
- Þátttaka í verkefni vegna umsóknar um IPA styrk
- Kynning á nýrri reglugerð menntamálaráðuneytisins
- Erindi um stjúp tengsl

### 11.2.1.1 Árvekniverkefni gegn heimilisofbeldi

Árið 2008 var Rannsóknastofnun í barna- og fjölskylduvernd falið að gera rannsókn á ofbeldi karla gegn konum í nánum samböndum að beiðni félags- og tryggingamálaráðuneytisins. Í kjölfar niðurstaða rannsóknarinnar setti ráðuneytið það í forgang að koma því á framfæri við sveitarfélögin á Íslandi að þau geri áætlanir um aðgerðir gegn ofbeldi gegn konum. Rannsóknin leiddi einnig í ljós að ofbeldi gegn konum í nánum samböndum virtist hærra á Suðurnesjum í samanburði við aðra landshluta og var því lagt til að sveitarfélögin á svæðinu ýttu úr vör sérstöku árvekniverkefni sem miðaði að því að fyrirbyggja ofbeldi gegn konum.

Fyrir tilstuðlan Suðurnesjavaktarinnar var haustið 2011 myndaður starfshópur sem ætlað var að hefja vinnu við árvekniverkefni gegn heimilisofbeldi þar sem markmiðið var fyrst og fremst að koma af stað opinskárru umræðu um ofbeldi gegn konum og heimilisofbeldi almennt og koma þeim skilaboðum á framfæri að ofbeldi eigi ekki að líðast í okkar samfélagi. Í starfshópnum sitja allir þrjú félagsmálastjórnarnir á svæðinu auk fulltrúa frá lögregluembættinu á Suðurnesjum, Heilbrigðisstofnun Suðurnesja og velferðarráðuneytinu.

Starfshópurinn kortlagði stöðuna varðandi þennan málaflokk á svæðinu og vann síðan aðgerðaáætlun sem felur meðal annars í sér:

- **Málþing fyrir fagaðila á svæðinu** sem haldið var haustið 2012 fyrir starfsfólk í félagsþjónustu, heilbrigðisþjónustu og lögreglu en þessir aðilar eiga í mestum samskiptum við bæði þolendur og gerendur ofbeldis. Á málþingið voru fengnir nokkrir sérfræðingar sem þekkja þennan málaflokk vel til þess að fræða starfsfólk um málefni sem tengjast heimilisofbeldi. Kvennaathvarfið, Karlar til Ábyrgðar og Barnaverndarstofa kynntu úrræði á þeirra vegum, lögreglan á Suðurnesjum var með kynningu og Ingólfur V. Gíslason talaði um mikilvægi samstarfs ofangreindra stofnana.
- **Bæklingurinn „Býrð þú við ofbeldi?“** – Þegar farið var að kortleggja stöðuna varðandi þessi mál kom í ljós að þau úrræði sem standa til boða voru ekki nægilega sýnileg svo starfshópurinn tók saman bæklinginn<sup>5</sup> „Býrð þú við ofbeldi“ þar sem finna má upplýsingar um ofbeldi, einkenni ofbeldissambanda og upplýsingar um öll úrræði

<sup>5</sup> <http://www.velferdarraduneyti.is/rit-og-skyrslur-vel/nr/33926>



sem eru í boði fyrir þolendur og gerendur ofbeldis. Bæklingurinn er á þremur tungumálum (íslensku, ensku og pólsku) og var honum dreift í öll hús á Suðurnesjum.

- **Að tryggja betra samstarf á milli lykilaðila á svæðinu (félagsþjónustu, heilbrigðisstofnunar og lögreglu)** – Lögð var áhersla á að samstarf á milli þessara aðila væri gott og að vinnu- og verklagsreglur yrðu samræmdar því það skilar sér í betri, öruggari og faglegri þjónustu til þeirra sem leita sér aðstoðar vegna ofbeldis.

Eftir að árvekniverkefninu var ýtt úr vör fór lögreglan á svæðinu að skoða sérstaklega verklagsreglur innan embættisins varðandi meðhöndlun heimilisofbeldismála og kom í ljós að til staðar voru ýmis ónýtt tækifæri sem nota mátti til þess að ná betri árangri. Þann 1. febrúar síðastliðinn hófu lögregluembættið á Suðurnesjum og félagsþjónusturnar á svæðinu sérstakt samstarf sem ber yfirskriftina *Að halda glugganum opnum*, sem lesa má nánar um í kafla lögreglunnar á bls. 24.

Einnig er á döfinni, sums staðar er þegar byrjað, að fræða kennara í leik- og grunnskólum á svæðinu um einkenni barna sem búa við heimilisofbeldi og hvernig bregðast eigi við ef barn segir að það sé beitt ofbeldi. Lögð er rík áhersla á mikilvægi tilkynningaskyldunnar og að allt samfélagið sé vakandi og bregðist við ef grunur er um ofbeldi.

Árvekniverkefnið hefur skilað góðum árangri og vakið mikla athygli bæði í heimabyggð og víðar og vonast er til þess að fleiri sveitarfélög geti tekið þetta verkefni til fyrirmyndar. Árangur verkefnisins má þakka góðri samvinnu á milli allra þeirra aðila á svæðinu sem koma að verkefninu og velferðarráðuneytisins.

### 11.3 Framtíð Suðurnesjavaktarinnar

Eins og áður hefur komið fram lýkur formlegu samstarfi Suðurnesjavaktarinnar í árslok 2013. Enn er ekki ljóst hvort Suðurnesjavaktin komi til með að halda áfram störfum með einhverjum hætti þrátt fyrir að aðkomu velferðarráðuneytisins að verkefninu sé lokið. Fulltrúar í Suðurnesjavaktinni eru sammála um að með tilkomu Suðurnesjavaktarinnar hafi tengslin styrkst, samstarf aukist og að hér sé vissulega kominn góður grunnur að áframhaldandi samstarfi í einhverri mynd. Hér er vitnað í nokkra fulltrúa Suðurnesjavaktarinnar sem allir voru spurðir að því hverju þeir teldu að starfið síðastliðin þrjú ár hefði skilað:

*„Í mínum huga er það fyrst og fremst skráning og utanumhald um ástandið hér frá hruni. Þá ekki bara hvað var erfitt eins og atvinnuástandið og uppboðin heldur einnig hvað var gert og þá kannski sérstaklega hvað heimamenn gerðu til að spyrna við fótum. Það var svo sannarlega margt gott gert sem er að skila sér þessa dagana. Ég er viss um að það verður horft í skýrslur vaktarinnar þegar tíma líða og hvað lærdóm má draga af því ástandi sem hér ríkti. Einnig var frábært að sveitarfélögin á svæðinu skyldu standa saman og ég held að þetta hafi gert það að verkum að þau verða meira meðvituð um að það sé styrkur að vera saman.“*

*„Að mínu mati hefur Suðurnesjavaktin: a) eflt tengslanet fólks sem starfar að velferðarmálum á svæðinu, b) úrræðin á svæðinu kynnt fyrir hópnum sem starfar að*

velferðarmálum, c) eftt samvinnu milli ólíkra stofnana, eins og heilbrigðisstofnunar, félagsþjónustu og lögreglu og d) dregið fram það sem vel er gert í samfélaginu en einnig bent á þar sem skóinn kreppir.

Ég myndi vilja óska þess að árlega yrði haldinn dagur eða málþing þar sem velferðarúrræði á svæðinu eru kynnt og fólk fær tækifæri til að kynna sína þjónustu, skiptast á skoðunum og efla tengslin. Það er ekki spurning um að það skilar sér í betri þjónustu til notenda og væri góður vitnisburður um það sem Suðurnesjavaktin skilur eftir sig.“

„Það sem áunnist hefur með starfi Suðurnesjavaktarinnar er að samstarfið hefur aukið þekkingu og vitund þeirra sem vinna á svæðinu um hvor aðra, hver þeirra verkefni eru og þá um leið hvert hægt er að snúa sér varðandi upplýsingaöflun og samstarf/úrlausn ákveðinna verkefna. Það sem helst mætti nefna sem galla í þessari vegferð er að í samstarfinu hefur gætt ákveðins þrýstings í átt til miðstýringar fyrir svæðið í heild sinni sem á ekki við meðan um er að ræða fimm sjálfstæð sveitarfélög sem byggja Suðurnesin.“

„Þetta fyrirkomulag hefur verið mjög gott, þverfaglegur hópur sem komst ágætlega inn í málefni líðandi stundar.“

„Suðurnesjavaktin hefur reynst mikilvægur vettvangur til að tengja þá fjölmörgu aðila á Suðurnesjum sem vinna að velferðarmálum og tengjast þeim málaflokki með einum eða öðrum hætti. Nú þekkt fólk betur og er betur meðvitað um hvað „allir hinir“ eru að gera og um leið hvaða tengingar til úrlausna eru til staðar. Samtalið og upplýsingaflæðið er lyklatríði þessa góða vettvangs. Síðast en ekki síst hefur fagleg og fúmlaus forysta Suðurnesjavaktarinnar í höndum Lovísu Lilliendahl verkefnisstjóra og Ingibjargar Broddadóttur formanns, verið afar mikilvæg.“

Suðurnesjavaktin mun þó lifa áfram í gegnum nokkur ákveðin verkefni en eins og áður hefur komið fram hafði Suðurnesjavaktin úr ákveðnu fjármagni að spila á þessu ári til þess að nýta til góðra verka á svæðinu. Fulltrúar í Suðurnesjavaktinni, sem allir þekkja vel til þess hvað þarf til þess að styðja betur við samfélagið, komu með tillögur að mögulegum verkefnum sem farið var vandlega yfir og voru eftirfarandi verkefni valin:

## 1. Upplýsingavefurinn [www.sudurnesjavaktin.is](http://www.sudurnesjavaktin.is)

Upplýsingaveita um alla grunnþjónustu sem er í boði fyrir íbúa á Suðurnesjum. Má þar nefna upplýsingar um þjónustu á vegum sveitarfélaganna, upplýsingar um atvinnumál, framboð á íþrótt- og frístundastarfi, fjármál, menntastofnanir, samgöngur og fleira. Markmiðið með verkefninu er að auðvelda íbúum á svæðinu að finna upplýsingar um allt sem tengist því að búa á svæðinu. Vefurinn á einnig að henta þeim sem eru nýfluttir á svæðið og vilja vita hvert leita skuli eftir ákveðinni þjónustu. Með vefnum er vonast til þess að íbúar á svæðinu kynni sér alla þjónustu sem er í boði og verði þannig virkari íbúar í samfélaginu. Einnig verður lögð áhersla á að starfsfólk sem sinnir þjónustu og ráðgjöf muni koma til með að nýta sér vefinn. Heilbrigðisstofnun Suðurnesja mun koma til með að halda utan um vefinn.

## **2. Kortlagning á sérfræðipekkingu á svæðinu í tengslum við foreldrafærni**

Verkefnið er samstarfsverkefni félagsþjónusta á svæðinu, fræðsluskrifstofa og heilbrigðisstofnunar. Aðalmarkmiðið með verkefninu er að ná heildarsýn yfir sérþekkingu og þjónustu á svæðinu sem lýtur að því að efla og styrkja foreldrafærni og að sveitarfélögin samnýti þá þjónustu sem er fyrir hendi í hverju sveitarfélagi.

Verkefnisstjóri mun byrja á að kortleggja sérþekkingu og þjónustu sem ofangreindir aðilar bjóða. Í framhaldinu mun hann gera áætlun um námskeiðahald, sjá um tilkynningar, halda utan um skráningar og fleira. Vonast er til þess að verkefnið og samstarfið verði upphafið á svokölluðu „Foreldrasetri“ á Suðurnesjum. Félagþjónustan í Sandgerði mun hafa umsjón með verkefninu.

## **3. Að rjúfa félagslega einangrun kvenna**

Verkefnið er í umsjá Hjalpræðishersins og lýtur að því að ná saman konum á svæðinu sem af einhverjum ástæðum búa við félagslega einangrun. Áhersla verður lögð á að ná til kvenna af erlendum uppruna. Haft verður samband við konurnar í gegnum síma þar sem þeim verður boðið að koma og taka þátt í kvennastarfi einu sinni í viku. Lögð verður áhersla á kynna fyrir erlendum konum ýmsa siði og venjur á Íslandi, hátíðir, íslenskukennslu í daglegu máli, jafnvel handavinnu, matargerð og fleira allt eftir samsetningu hópsins. Ef um mæður með ung börn er að ræða er möguleiki á leik og söng með/fyrir börnin á íslensku þar sem mæður og börn kynnast málinu einnig í gegnum vísur og leiki. Markmiðið með verkefninu er að rjúfa félagslega einangrun, leggja áherslu á gagnkvæma aðlögun, byggja upp tengslanet og vinna gegn fordómum.

## **4. Trappan - viðtalsmeðferð fyrir börn sem búa við heimilisofbeldi**

Trappan er sænskt viðtalsmódel fyrir börn sem búa við heimilisofbeldi. Módelið er hannað og þróað af félagsráðgjafanum Inger Ekbohm og sálfræðingnum Ami Arnell með stuðningi Barnaheilla í Svíþjóð. Um er að ræða sérstaka viðtalsaðferð sem gefur börnum tækifæri til að setja orð á heimilisofbeldið og upplifun sína af því og minnka áhættuna á áfallastreituröskun og geðrænum vanda sem afleiðingar heimilisofbeldis geta valdið. Stefnt er að því að fá námskeiðið til Íslands 2014 til að efla fagaðila á Suðurnesjum í að vinna með börnum í ofangreindum aðstæðum. Félagþjónustan í Reykjanesbæ mun hafa umsjón með verkefninu.

## **5. Vinaverkefnið Vertu með**

Verkefnið er í umsjá Fjölbautaskóla Suðurnesja og er námskeið fyrir nemendur í skólanum á aldrinum 16 – 18 ára. Lagt verður upp með að ná til jaðarhóps ungmenna í skólanum, þá sem eru félagslega einangraðir og einmana. Töluvert stór hópur nýbúa eða innflytjenda er í þessum nemendahópi. Valinn verður hópur nemenda og þeim boðin þátttaka í námskeiðinu. Verkefnið verður vikulega í 6 skipti. Þannig verður möguleiki að halda fjögur námskeið á vorönn 2014 og haustönn 2014. Námskeiðið er nemendum að kostnaðarlausu. Markmiðið með verkefninu er að efla félagsfærni unglinga sem eru félagslega einangraðir og afskiptir. Með þátttöku í námskeiðinu fá nemendur kynningu á félagsstarfi í sveitarfélögunum á svæðinu.

Auk þess var ákveðið að veita styrk vegna fræðslu um fjármálameðferð fyrir fagaðila og almenning á Suðurnesjum og styrkur til gospel kórsins Vox Felix.

## 12 Lokaorð

---

Komið er að ferðalokum Suðurnesjavaktarinnar sem hefur leitt samstarf um velferðarmál á svæðinu um þriggja ára skeið. Eftir því sem starfi Suðurnesjavaktarinnar óx fiskur um hrygg fjölgaði fulltrúum og á síðasta starfsárinu má segja að innan vaktarinnar hafi verið fulltrúar allra helstu velferðarstoðanna á Suðurnesjum. Velferðarvaktin, sem er landsvakt, hefur verið bakland Suðurnesjavaktarinnar og fyrirmynd. Óhætt er að segja að upprunalega markmiðinu með stofnun Suðurnesjavaktarinnar hafi verið náð því að starf hennar hefur leitt til aukins samstarfs milli hinna fjölmörgu sem vinna að velferðarmálum á Suðurnesjum. Samstarf innan Suðurnesjavaktarinnar hefur einnig leitt til þess að þekkingu á úrræðum í boði á svæðinu hefur verið miðlað með markvissari hætti. Þrátt fyrir að ákveðnum markmiðum hafi verið náð leiðir þessi þriðja áfangaskýrsla vaktarinnar í ljós að við eigum enn nokkuð í land til þess að allar stoðir samfélagsins á Suðurnesjum nái sínu rétta jafnvægi. Það er von Suðurnesjavaktarinnar að sá grunnur sem lagður hefur verið með starfi hennar styrkist með tímanum, verði undirstaða farsæls samstarfs á sviði velferðarmála og auðveldi gagnasöfnun um mikilvæg velferðarmál.

## Fylgiskjal I

Fulltrúar í Suðurnesjavaktinni árin 2011-2013:

1. Ingibjörg Broddadóttir, fulltrúi velferðarvaktarinnar og velferðarráðuneytisins, formaður
2. Lovísa Lilliendahl, velferðarráðuneyti, verkefnisstjóri
3. Ásdís Leifsdóttir og Guðrún Sigurðardóttir, Umboðsmanni skuldara
4. Berglind Kristinsdóttir, Sambandi sveitarfélaga á Suðurnesjum
5. Egill Heiðar Gíslason, Íbúðalánasjóði
6. Einar Jón Ólafsson, velferðarráðuneyti
7. Guðbrandur Einarsson, Verslunarmannafélagi Suðurnesja
8. Guðjónína Sæmundsdóttir, Miðstöð símenntunar á Suðurnesjum
9. Hjördís Árnadóttir og Hera Ósk Einarsdóttir, Reykjanesbæ
10. Hrönn Harðardóttir, Þórunn Benediktsdóttir og Sara D. Gylfadóttir, Heilbrigðisstofnun Suðurnesja
11. Gylfi Jón Gylfason og Ingibjörg Hilmarsdóttir, Fræðsluskrifstofu Reykjanesbæjar
12. Ingigerður Sæmundsdóttir, FFGÍR (Foreldrafélögum grunnskólanna í Reykjanesbæ)
13. Linda Ásgrímsdóttir og Íris Guðmundsdóttir, Vinnumálastofnun Suðurnesjum
14. Jófríður Leifsdóttir, Keili
15. Kristín Þyrí Þorsteinsdóttir, Sandgerðisbæ, Sveitarfél. Garði og Sveitarfél. Vogum
16. Kristján Ásmundsson, Fjölbrautaskóla Suðurnesja
17. Nökkvi Már Jónsson, Grindavíkurbæ
18. Sigurður Grétar Sigurðsson, Útskálaprestakalli
19. Skúli Jónsson, lögregluembættinu á Suðurnesjum
20. Stefanía Hákonardóttir og Ingvar Georgsson, Rauða krossinum á Suðurnesjum
21. Þórólfur Halldórsson, sýslumanninum í Keflavík